



# Guía de casos: **Da crise á autoxestión**

Empresas recuperadas polo  
**cooperativismo** en Galicia







Guía de casos:

# Da crise á autoxestión

Empresas recuperadas polo  
Cooperativismo en Galicia

Título orixinal: *GUÍA DE CASOS: DA CRISE Á AUTOXESTIÓN*  
*Empresas recuperadas polo Cooperativismo en Galicia* © 2019

Textos e revisión: Equipo técnico de Espazocoop  
Deseño e maquetación: Catro Ventos Editora Soc. Coop. Gal.  
As fotografías foron cedidas respectivamente por cada unha das entidades mencionadas na obra para a elaboración desta guía.

Unión de Cooperativas Espazocoop  
Rúa do Hórreo, 104, 15701 Santiago de Compostela, A Coruña  
<https://espazo.coop/>



Esta obra comercialízase baixo unha licenza Creative Commons que permite a copia e distribución da obra sempre e cando non se faga con fins comerciais e se recoñeza debidamente a súa autoría mediante a mención expresa das autoras e da editora. Esta licenza autoriza tamén a produción de obra derivada coa condición de que a obra resultante sexa distribuída baixo o mesmo tipo de licenza ca a orixinal.



## 7 INTRODUCCIÓN

### 13 FICHAS DE CASO

- 14 3 C CALIDAD Y CONTROL, SOCIEDADE COOPERATIVA GALEGA
- 15 ARREGLOS M&B, SOCIEDADE COOPERATIVA GALEGA
- 16 FERROLANA DE PROFESORES DE AUTOESCUELA (COFEPA), SOC. COOP. GAL.
- 17 COGRAF SOCIEDAD COOPERATIVA GRÁFICA, SOC. COOPERATIVA GALEGA
- 18 COLEGIO JORGE JUAN PERLIO, SOC. COOP. GALEGA DE TRABAJO ASOCIADO
- 19 COLEGIO LUIS VIVES DE PONTEDEUME, SOCIEDADE COOPERATIVA GALEGA
- 20 SOC. COOP. GALEGA SAN ROSENDO
- 21 COLEGIO LUDY, SOCIEDAD COOPERATIVA GALLEGA
- 22 CONSERVATORIO HISTÓRICO DE SANTIAGO DE COMPOSTELA, SOC. COOP. GAL.
- 23 CSIDIOMAS, SOCIEDADE COOPERATIVA GALEGA
- 24 GÁLICA CONSULTORIA E FORMACIÓN, S. COOP. GALEGA
- 25 PANIFICADORA DEL NOROESTE, S. COOP. GALEGA
- 26 VANGARDA MOBLES DE COCIÑA, S. COOP. GALEGA
- 27 COLEGIO PRIVADO FERROVIARIO S. COOP. GALEGA
- 28 COLEXIO LANDRO, S. COOP. GALEGA
- 29 ELECTROTEL, SOCIEDADE COOPERATIVA GALEGA
- 30 COLEXIO CONCEPCIÓN ARENAL, S. COOP. GALEGA
- 31 COLEXIO SAN PIO X, S. COOP. GALEGA
- 32 COLEXIO LUIS VIVES. COOP. GALEGA
- 33 COLEXIO SAGRADO CORAZÓN, S. COOP. GALEGA
- 34 METALUNIÓN, S. COOP. GALEGA
- 35 CAL3 FOTOGRAFÍA, S. COOP. GALEGA
- 36 COLEXIO ABRENTE (COOPERATIVA ADIGNA, S. COOP. GALEGA)
- 37 COLEXIO ALBORADA (COOPERATIVA CLAIMO, S. COOP. GALEGA)
- 38 COLEXIO POSSUMUS, S. COOP. GALEGA
- 39 COLEXIO ÁNGEL DE LA GUARDA (COOPERATIVA LA MEDOÑA, S. COOP. GALEGA)
- 40 COLEXIO ATLÁNTIDA, S. COOP. GALEGA
- 41 COLEXIO SAN JOSÉ, S. COOP. GALEGA
- 42 COTRASVI, S. COOP. GALEGA
- 43 ANACOS DE VIDRO S. COOP. GALEGA

### 45 ENTREVISTAS

- 46 3C CALIDAD Y CONTROL SOC. COOP. GAL.
- 49 COLEXIO ABRENTE (ADIGNA, S.COOP. GALEGA)
- 51 CAL3 FOTOGRAFÍA, S. COOP. GALEGA
- 54 FERROLANA DE PROFESORES DE AUTOESCUELA, S.COOP.GAL.
- 57 COLEXIO CONCEPCIÓN ARENAL SOCIEDADE COOPERATIVA GALEGA
- 60 GÁLICA FORMACIÓN E CONSULTORÍA S.COOP.GALEGA
- 62 METALUNIÓN, S.COOP. GALEGA
- 64 VANGARDA, S.COOP.GALEGA

### 67 MATERIAL DE APOIO



The background features several diagonal lines and geometric shapes. A light green line runs from the top-left towards the bottom-right. A brown line runs from the top-left towards the bottom-right, below the green line. A teal line runs from the top-left towards the bottom-right, below the brown line. A yellow line runs from the bottom-left towards the top-right. There are four colored shapes: a light green triangle in the top-left, a dark teal triangle in the middle-left, a light grey triangle in the bottom-left, and a yellow triangle in the bottom-right.

# Introducción





A presente “**Guía de Casos: Da Crise a Autoxestión: Empresas recuperadas polo cooperativismo en Galicia**”, enmárcase no programa de actuación 2019 da Rede Eusumo. A Rede Eusumo é unha rede de colaboración impulsada pola Secretaría Xeral de Emprego da Xunta de Galicia para o fomento do cooperativismo e a economía social que conta con financiamento do Ministerio de Trabajo, Migraciones y Seguridad Social.

Desde a Unión de Cooperativas EspazoCoop pretendiamos coa elaboración desta Guía en formato dixital, recoller boas prácticas de empresas cooperativas no mantemento das actividades económicas, de tal xeito que se visibilice o papel que o modelo cooperativo está a xogar no mantemento do emprego, na continuidade e recuperación da actividade das empresas e o seu rol destacado na resistencia ás crises, ao tempo que complementa outros materiais xa existentes sobre transformación de sociedades mercantís en empresas de economía social, manuais de divulgación da economía social en Galicia, etc.. Así mesmo, esta guía debe permitir dar a coñecer as principais dificultades e factores de éxito dos proxectos recuperados, de tal xeito que podan servir de modelo ou referencia para novos proxectos nas mesmas circunstancias.

Os proxectos cooperativos derivados de empresas en crise ou que son herdeiros dunha actividade empresarial anterior, dan sentido práctico á frase do filósofo Maurice Blondel: **O futuro non se prevé, constrúese**. As cooperativas teñen demostrado que o futuro é multiple e indeterminado e que está nas mans das persoas construílo.

Pola súa banda, o historiador Will Durant chegou á conclusión de que a historia non a constrúen heroes ou heroínas -individuos con gran forza de vontade-, senón que son as situacións extraordinarias e a necesidade o ingrediente máis importante para a grandeza e non a visión aillada dunha soa persoa. Para Durant, os heroes e heroínas son produto da situación, das circunstancias, do ambiente e das persoas que os rodean.

No modelo empresarial no que nos atopamos inmersos e sobre todo no marco das grandes empresas, evidénciase un afastamento cada vez maior entre capital e empresa. Éste deixa de ser capital industrial para pasar a ser capital financeiro, sometido ao curttopracismo e maximización de rendibilidades. Porén, a teimuda realidade amósanos que existen proxectos nos que improbable non significa o mesmo que imposible, a pesar das dificultades -en ocasións enormes dificultades- coas que se enfrontan as persoas que asumen o reto de levalo adiante.

Nos anos 90 na Arxentina, unha profunda crise económica trouxo como consecuencia un proceso de desindustrialización onde moitos propietarios abandonaban o seu negocio diante da súa escasa ou nula rendibilidade.

Neste contexto, moitos e moitas traballadores e traballadoras, tomaron medidas de resistencia e ocuparon fábricas e empresas, constituíndo o Movemento Nacional de Empresas Recuperadas. No ano 2003 recuperáranse 128 empre-

sas, no ano 2010 foron 205 e na actualidade existen 370 empresas recuperadas que dan emprego a 16.000 persoas traballadoras.

En Europa, en plena crise económica, no ano 2012, máis de 150 empresas foron recuperadas segundo datos da Confederación Europea de Cooperativas de Traballo, e destas máis da metade foron en España. É o caso, entre outras, de Profinox, fábrica de aceiros inoxidables en Murcia, unha pequena cooperativa de 9 persoas socias que forma parte dun total de 8.000 postos de traballo (as empresas recuperadas españolas crean un 200% máis de emprego que no mesmo período do ano anterior).

Este é o caso tamén de MOL-Matric en Barcelona, que no ano 1981 foi ocupada polos seus traballadores para evitar a saída das máquinas e o peche de edificios. Deciden constituirse en cooperativa nunha situación de aberta desconfianza por parte de provedores e clientes e tamén de cargos directivos e técnicos que deciden non entrar a formar parte da cooperativa. Hoxe son 52 persoas traballadoras, das que 35 son socias.

É moi ilustrativa a frase de Máximo Vilafranca, membro do C. Rector de MOL-Matric e responsable de calidade:

“Cando xurde a crise, parece que a xente teña a sensación de que alguén virá a salvala, pero a verdade é que ninguén vai vir e non hai que conformarse co que hai. Debemos seguir loitando”.

Moitas son as experiencias e casos de empresas recuperadas ou continuadas polas persoas traballadoras. Só na contorna de A Coruña podemos citar entre outras a VANGARDA MOBLES DE COCIÑA, unha fábrica de mobles de cociña que naceu en plena crise do sector da construción, 3C CALIDADE E CONTROL, laboratorio de control de calidade que naceu en plena crise da obra pública, CSI IDIOMAS, academia de idiomas que naceu por defunción da antiga propietaria ou GÁLICA CONSULTORIA E FORMACION, que naceu polo peche da delegación en Coruña dunha consultora a nivel nacional.

Resulta paradigmática tamén a conversión, na década dos 80, de moitos colexios a cooperativas, pasando a propiedade e xestión ao profesorado. Existe unha ampla representación nesta guía.

Noutros casos, as empresas mercantís apostan polo cambio ao modelo cooperativo. É o caso da fábrica de componentes de automoción FERROPLAST, no Porriño que se transformou en cooperativa no ano 2012, con 148 cooperativistas das 192 persoas traballadoras. Hoxe forman parte do grupo cooperativo Mondragón como MAIER FERROPLAST. A fórmula de cooperativa mixta de traballo asociado facilitou esta transición, se ben desde o ano 2008 xa se viña traballando nela. O modelo de cooperativa mixta é unha fórmula especificamente deseñada para facilitar o acceso efectivo das persoas asalariadas aos medios de produción, que permite de xeito excepcional a incorporación de persoas socias de capital que non poderán superar un terzo dos votos sociais, pero que poden achegar capital ate o 49%, ao tempo que permite tamén a incorporación de entidades públicas e outras cooperativas co mesmo límite de votos.

A historia destes proxectos é en moitos casos a dun camiño cheo de dificultades e de incertidumes, onde o compromiso e motivación das persoas resultou fundamental, pero tamén as veces, a sorte e os apoios recibidos por parte de clientes, provedores, administracións e entidades asociativas.

Son proxectos que serían inexplicables desde a óptica da ortodoxía do *management* empresarial imperante, pero que existen e que deste xeito amosan que é posible.

Moitos son os factores que se apuntan como necesarios para conquistar o éxito:

- A disposición das persoas traballadoras a analizar a viabilidade da sociedade que vai ser transformada ou reconvertida.
- Que a viabilidade sexa positiva (diferenzas entre viabilidade e rendibilidade).
- Importancia de que se xere un sentimento de inclusión, de confianza e de cooperación entre as persoas que se fan cargo da empresa.
- O liderado dun equipo promotor inicial con habilidades de xeración de equipos e de xestión.
- O redeseño da carteira de produtos e o acceso a novos mercados.
- Que exista un grupo inicial de persoas traballadoras suficiente e coas capacidades e motivación necesaria para levar a cabo o proceso de transformación /reconversión.
- O redeseño dos procesos produtivos e de xestión en clave cooperativa.
- O apoio da Administración ao proceso de reconversión ou transformación ou de entidades de economía social que poden prover formación, asesoría, financiamento, asistencia legal, apoio en negociacións e outros servizos durante as diferentes fases de recuperación.
- Capacidade de axuste do equipo promotor en salarios, xornadas, adicación.
- O papel das entidades de economía social dando a coñecer este tipo de procesos e o asesoramento a grupos de traballadoras/es.
- A obtención de recursos complementarios: axudas, capitalizacións de desemprego.
- A disposición das/os traballadoras/es a realizar as achegas necesarias.
- A obtención de recursos alleos de seren precisos. Actuación con entidades financeiras e sociedades de garantía recíproca se fose necesario.
- A existencia de medidas fiscais favorables aos traballadores que se fan cargo das súas empresas.

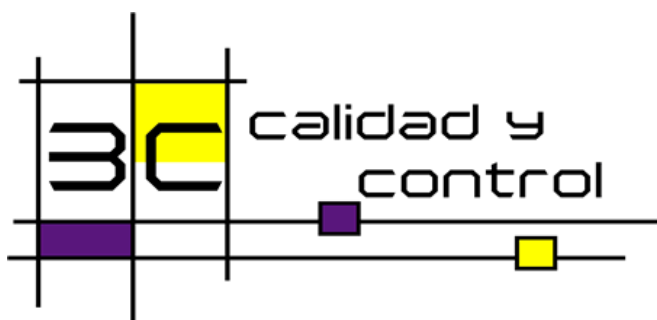
- O desenvolvemento dun vínculo cooperativo interno. A formación permanente no modelo dirixida a persoas traballadoras.
- O desenvolvemento dun correcto proceso de entrada / saída de socias.
- O papel impulsor do comité de empresa, sindicato maioritario ou grupo de traballadores relevantes.
- Atopar un socio industrial no caso que sexa necesario.
- En casos concursais, que os acredores hipotecarios acepten expresamente a oferta da unidade produtiva e que ésta sexa adquirida no procedemento concursal.
- O obxectivo principal dos procesos de transformación ou reconversión de empresas en cooperativas é e debe ser o mantemento do emprego por parte dos promotores. Buscar as complicidades necesarias coa Administración.

E máis aló de todas elas, a capacidade das persoas para facer realidade aquilo co que soñan dun xeito compartido. Ao longo desta guía coñeceremos algúns destes casos, con historias contadas en primeira persoa, analizaremos as dificultades e retos e achegaranse ferramentas e materiais existentes que poden facilitar a continuidade dos proxectos empresariais en mans das persoas traballadoras. Desde a Unión de Cooperativas Espazocoop poñémonos a disposición de calquera persoa interesada para informar, asesorar e acompañar nestes procesos.

Queremos finalmente, agradecer e dedicar esta Guía a tódalas persoas que con enorme esforzo, asumiron o reto de dar continuidade aos proxectos empresariais a través da fórmula cooperativa, garantindo así o mantemento dos seus postos de traballo e a creación de novos postos de traballo na súa contorna.

The background features several diagonal lines and geometric shapes. A light green triangle is in the top-left corner. A yellow triangle is on the left side. A light green triangle is in the bottom-left corner. A dark green triangle is in the bottom-right corner. A brown line runs diagonally from the bottom-left towards the top-right. A teal line runs diagonally from the top-left towards the bottom-right. The text 'Fichas de caso' is centered in the right half of the page.

# Fichas de caso



Polígono de POCOMACO G12/2

15190 A Coruña (España)

www.3ccoop.es

administracion@3ccoop.es

981 90 85 18

## 3 C CALIDAD Y CONTROL, SOCIEDADE COOPERATIVA GALEGA



### 1 Actividade Económica

3C, Calidad y control, configúrase como un laboratorio de análises físicos, mecánicos e químicos. A súa actividade principal baséase na prestación de servizos de control de calidade na construción, englobándose no epígrafe CNAE de Ensaíos e Análises Técnicos.

### 2 Ano de Orixe

En agosto do ano 2013 constitúese 3C Calidad y Control, Sociedade Cooperativa Galega.

### 3 Causas de asunción do proxecto

Tras un proceso de crise empresarial e concurso de acredores da prestixiosa empresa de Control

de Calidade galega na que traballaban e que finalmente tivo que pechar, a cooperativa foi posta en marcha por tres socios (dous socios e unha socia) que desenvolveron toda a súa experiencia profesional durante 25 anos neste ámbito.

### 4 Socias/Empregos actuais

Os últimos datos fan referencia a 3 persoas socias, (1 socia e 2 socios) e 5 persoas asalariadas.

### 5 Facturación actual

O último dato arroxa unha cifra de 320.000 euros.

Rúa Alcalde Marchesi, 17 - 19

15006 A Coruña

[www.facebook.com/ArreglosDeRopaMyB](http://www.facebook.com/ArreglosDeRopaMyB)

[arreglosmyb@gmail.com](mailto:arreglosmyb@gmail.com)

981 926 155

## ARREGLOS M&B, SOCIEDADE COOPERATIVA GALEGA



### 1 Actividade Económica

Arreglos M&B adícanse a arranxos de todo tipo de prendas. Dispoñen de tódalas maquinas necesarias para arranxos en distintos tecidos; pel, coiro, nobuk, pel volta, punto, seda, algodón, tela vaqueira, etc...

### 2 Ano de Orixe

En Maio do ano 2018 constitúese Arreglos M&B, Sociedade Cooperativa Galega.

### 3 Causas de asunción do proxecto

Tras un proceso de peche empresarial por xubilación da anterior propietaria na que traballaban, a cooperativa foi posta en marcha por dúas

socias con ampla experiencia en traballos deste tipo.

### 4 Socias/Empregos actuais

Os últimos datos fan referencia a 2 persoas socias.

### 5 Facturación actual

Non hai cifras de facturación actuais.





Rúa Catalunya, 12  
15403 Ferrol, A Coruña  
www.cofepa.es  
info@cofepa.es  
981 311 480

## FERROLANA DE PROFESORES DE AUTOESCUELA (COFEPA), SOC. COOP. GAL.



### 1 Actividade Económica

Autoescuela de conducción para obtención dos distintos permisos. Na actualidade ofrecen ademais gran variedade de cursos: Cursos A.D.R, cursos de carretillero, certificado C.A.P, curso de técnicas de conducción, de conducción segura, económica entre outros.

### 2 Ano de Orixe

A cooperativa segundo os seus propios datos nace no ano 1.967, porén a data de inscrición no rexistro é do ano 1.974. En calquera caso é unha das cooperativas decanas en Galicia.

### 3 Causas de asunción do proxecto

En 1964 créase a academia de conducir La Moderna, que posteriormente, en 1967, convertírase na Cooperativa Ferrolana de Profesores de Autoescuela (Cofepa), asumindo os profesores a propiedade e xestión da academia.

### 4 Socias/Empregos actuais

Os últimos datos fan referencia a 5 persoas socias (3 socios e 2 socias), e 11 persoas asalariadas.

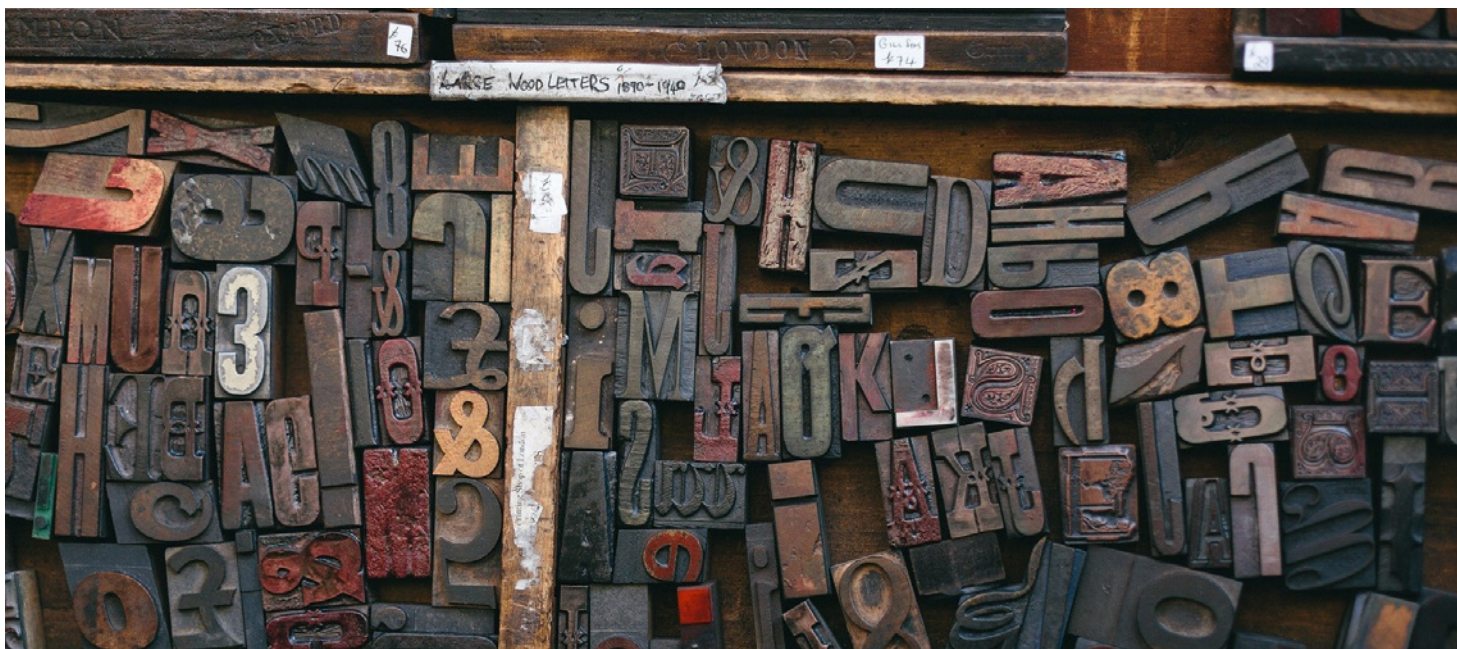
### 5 Facturación actual

O último dato arroxa unha cifra de 387.275,95 euros.

Polígono do Tambre, Rúa Garabal, 9  
 15898 Santiago de Compostela, A Coruña  
 www.cograf2.es  
 cograf@cograf2.es  
 981 561 562



## COGRAF SOCIEDAD COOPERATIVA GRÁFICA, SOC. COOPERATIVA GALEGA



### 1 Actividade Económica

Cograf presta servizos de impresión e tódalas actividades anexas relativas á industria gráfica. Levan a cabo a impresión de todo tipo de produtos: libros, folletos, revistas, catálogos, carpetas, talonarios, etc.

### 2 Ano de Orixe

En abril do ano 1994 constitúese Cogref, Sociedade Cooperativa Galega.

### 3 Causas de asunción do proxecto

As persoas socias proviñan dunha empresa do sector das artes gráficas en crise e asumen a actividade para manter os seus postos de traballo.

### 4 Socias/Empregos actuais

Os últimos datos fan referencia a 3 persoas socias, e 2 persoas asalariadas.

### 5 Facturación actual

O último dato arroxa unha cifra de 238.338,94 euros.



Avenida do Tarrío, 78  
15500 Fene, A Coruña  
[www.colexiojorgejuanperlio.com](http://www.colexiojorgejuanperlio.com)  
[cpr.jorge.juan@edu.xunta.es](mailto:cpr.jorge.juan@edu.xunta.es)  
981 340 109

## COLEGIO JORGE JUAN PERLIO, SOC. COOP. GALEGA DE TRABAJO ASOCIADO



### 1 Actividade Económica

Centro de ensino concertado sostido con fondos públicos e sen vinculacións relixiosas e políticas, centrado en fomentar a integración e a pluralidade. Ensinanzas regradas dos cursos de 4º, 5º e 6º de Educación Infantil, así como todos os niveis de Educación Primaria e Educación Secundaria. Asemade, contan con Escola Infantil de 1-2 e 2-3 anos.

### 2 Ano de Orixe

En Setembro do ano 1987 constitúese o colexio Jorge Juan, Sociedade Cooperativa Galega.

### 3 Causas de asunción do proxecto

Continuidade da actividade que queda en mans do

profesorado do centro, para garantir a viabilidade do proxecto educativo.

### 4 Socias/Empregos actuais

Os últimos datos fan referencia a 34 persoas socias, (25 socias e 9 socios) e 9 persoas asalariadas.

### 5 Facturación actual

Non constan cifras de facturación actuais.

Avda. Ricardo Sánchez 29-31  
 15.600, Pontevedra (A Coruña)  
<https://cprluisvives.es/>  
[cpr.luisvives.pontevedra@edu.xunta.es](mailto:cpr.luisvives.pontevedra@edu.xunta.es)  
 981 430 719



**CPR LUIS VIVES**

S.Coop. Ltda. Pontevedra (A Coruña)

## COLEGIO LUIS VIVES DE PONTEVEDRA, SOCIEDADE COOPERATIVA GALEGA



### 1 Actividade Económica

Centro de ensino concertado. O ensino que imparten abrangue dende Educación Infantil, Primaria ata Secundaria, en réxime de concerto educativo coa Xunta de Galicia.

### 2 Ano de Orixo

No ano 1981 traspásase a titularidade dun centro privado da década dos 50 a unha Sociedade Cooperativa que continúa ata o momento actual.

### 3 Causas de asunción do proxecto

Continuidade da actividade que queda en mans do profesorado do centro, para garantir a viabilidade do proxecto educativo.

### 4 Socias/Empregos actuais

Os últimos datos fan referencia a 9 persoas socias, (9 socios) e 27 persoas do cadro de persoal.

### 5 Facturación actual

O último dato arroxa unha cifra de 648.276,33 euros.



Rúa Pintor Maximo Ramos 11

15401, Ferrol (A Coruña)

[www.colegiosanrosendo.com](http://www.colegiosanrosendo.com)

[cpr.sanrosendo@edu.xunta.es](mailto:cpr.sanrosendo@edu.xunta.es)

981 357 562

## SOC. COOP. GALEGA SAN ROSENDO



### 1 Actividade Económica

Centro de ensino concertado. O ensino que imparten abrangue tres unidades de educación infantil (3, 4 e 5 anos), seis unidades de educación primaria e dúas aulas de educación especial.

### 2 Ano de Orixe

O Colexio San Rosendo foi fundado no ano 1969 e transformado en cooperativa no ano 1984, desenvolvendo desde ese ano a súa actividade como cooperativa de ensino de traballo asociado.

### 3 Causas de asunción do proxecto

Continuidade da actividade que queda en mans do

profesorado do centro, para garantir a viabilidade do proxecto educativo.

### 4 Socias/Empregos actuais

Os últimos datos fan referencia a 12 persoas socias, e 11 persoas asalariadas.

### 5 Facturación actual

O último dato arroxa unha cifra de 614.322,46 euros.

Rúa Río Lambre, 6-8  
15403, Ferrol (A Coruña)  
www.colexioludy.gal/  
cpr.ludy@edu.xunta.es  
981 311 813



## COLEGIO LUDY, SOCIEDAD COOPERATIVA GALLEGA



### 1 Actividade Económica

Centro de ensino concertado. O ensino que imparten abrangue unidades de educación infantil (3, 4 e 5 anos), unidades de educación primaria e escola infantil.

### 2 Ano de Orixe,

O Colexio Ludy comezou a súa andaina como centro privado na década dos 60 e transformado en cooperativa no ano 1999, desenvolvendo desde ese ano a súa actividade como cooperativa de ensino de traballo asociado.

### 3 Causas de asunción do proxecto

Continuidade da actividade que queda en mans do

profesorado do centro, para garantir a viabilidade do proxecto educativo.

### 4 Socias/Empregos actuais

Os últimos datos fan referencia a 10 persoas socias, (8 socias e 2 socios) e 10 persoas asalariadas.

### 5 Facturación actual

Non hai cifras de facturación actuais.



Conservatorio  
Histórico  
de Santiago

Praza Salvador Parga 4-5

15704 Santiago de Compostela (A Coruña)

[www.conservatoriodesantiago.com](http://www.conservatoriodesantiago.com)

[info@conservatoriodesantiago.com](mailto:info@conservatoriodesantiago.com)

981 564 808

## CONSERVATORIO HISTÓRICO DE SANTIAGO DE COMPOSTELA, SOC. COOP. GAL.



### 1 Actividade Económica

Centro autorizado de ensinanzas musicais de grao oficial, elemental e profesional. Escolas de adultos, Sons e Bebés e Conservatorio Infantil.

### 2 Ano de Orixe

O Conservatorio histórico de Santiago foi xestionado durante décadas pola Real Sociedad de Amigos del País ate o ano 2005, desenvolvendo desde ese ano a súa actividade como cooperativa de traballo asociado.

### 3 Causas de asunción do proxecto

Continuidade da actividade que queda en mans do

profesorado do centro, para garantir a viabilidade do proxecto educativo.

### 4 Socias/Empregos actuais

Os últimos datos fan referencia a 5 persoas socias, (4 socias e 1 socio) e 15 persoas asalariadas.

### 5 Facturación actual

Non hai cifras de facturación actuais.

Avenida Finisterre, 145 Baixo  
 15004 A Coruña  
[www.facebook.com/csidiomascoruna](http://www.facebook.com/csidiomascoruna)  
[csidiomascoruna@gmail.com](mailto:csidiomascoruna@gmail.com)  
 981 90 53 54



## CSIDIOMAS, SOCIEDADE COOPERATIVA GALEGA



### 1 Actividade Económica

C.S. Idiomas é unha academia de ensino de idiomas. Ofrecen clases individuais ou en grupos reducidos para aprender outras linguas como o inglés, con atención individualizada e total adaptación ás necesidades da alumna ou do alumno.

### 2 Ano de Orixe

A cooperativa constitúese no ano 2016 sendo asumida a xestión polas antigas profesoras.

### 3 Causas de asunción do proxecto

Continuidade da actividade por falecemento da anterior titular que queda en mans do profesorado

do centro, para garantir a viabilidade do proxecto educativo.

### 4 Socias/Empregos actuais

Os últimos datos fan referencia a 3 persoas socias, (3 socias) e dúas traballadoras asalariadas a tempo parcial.

### 5 Facturación actual

O último dato arroxa unha cifra de 57.143,35 euros.





Gutenberg 32 B - Local 1 - Pol. Ind.

5008 A Coruña

[www.galica.org](http://www.galica.org)

[galica@galica.org](mailto:galica@galica.org)

981 141 188

## GÁLICA CONSULTORIA E FORMACIÓN, S. COOP. GALEGA



### 1 Actividade Económica

Gállica presta servizos de formación e consultoría. En canto á formación ofrecen: Formación bonificada – Cursos homologados, adaptada ás necesidades. No tocante aos servizos de consultoría ofrecen: Sistemas de xestión – Calidade, Medio ambiente, Prevención dos riscos laborais, I+D+i, Eficiencia enerxética – Seguridade alimentaria – RSE – LOPD – Outsourcing – Auditorías.

A cooperativa está ubicada na cidade da Coruña pero presta os seus servizos en toda a comunidade autónoma Galega.

### 2 Ano de Orixe

A cooperativa constitúese no ano 2016 sendo

asumida a xestión polas antigas traballadoras tras o ERE dunha consultora con sede en Bilbao que mantiña unha delegación na cidade da Coruña.

### 3 Causas de asunción do proxecto

Continuidade da actividade por peche da delegación tras un ERE e que é asumida polas traballadoras que dan continuidade ao proxecto a través da cooperativa.

### 4 Socias/Empregos actuais

Os últimos datos fan referencia a 3 persoas socias, (3 socias) e dúas persoas contratadas eventuais.

### 5 Facturación actual

Non constan cifras de facturación actuais.

Estrada de Catabois, Km. 4  
 15405 Ferrol - A Coruña  
 pannosco@gmail.com  
 981 318 311



## PANIFICADORA DEL NOROESTE, S. COOP. GALEGA



### 1 Actividade Económica

Pannosco acumula unha longa experiencia no sector da panificación e é ben coñecida na bisbarra de Ferrolterra. Ao longo de todos estes anos vai adaptándose ás novas demandas da clientela, ampliando as variedades de pan e demais produtos e introducindo novos procesos de fabricación. Ademais da elaboración propia de pan artesán, empanadas variadas e repostería en xeral, que distribúe en tendas e supermercados da bisbarra, conta con puntos de venda propios na cidade de Ferrol, resultado dese proceso de adaptación que garante a supervivencia da empresa.

### 2 Ano de Orixe

A cooperativa constitúese no ano 1985 é produto

da adquisición da panificadora Pafesa por trinta e cinco persoas traballadoras, que deste xeito impiden o peche da empresa e garanten os seus postos de traballo.

### 3 Causas de asunción do proxecto

Continuidade da actividade por falecemento do antigo propietario para garantir a continuidade do proxecto.

### 4 Socias/Empregos actuais

Os últimos datos fan referencia a 9 persoas socias e 21 traballadores.

### 5 Facturación actual

O último dato arroxa unha cifra de 1.078.560,32 euros.



**Muebles de Cocina, S. Coop.**

C/ Isaac Peral, Parc. 135 Nave 2 Pol.  
Ind. Espíritu Santo

15650 Cambre (A Coruña)

[www.vangarda.org](http://www.vangarda.org)

[info@vangarda.org](mailto:info@vangarda.org)

981 649 099

## VANGARDA MOBLES DE COCIÑA, S. COOP. GALEGA



### 1 Actividade Económica

A actividade principal da empresa consiste na fabricación e venda de produtos derivados da madeira, enfocados cara o sector de mobles de cociña, incluíndo portas, mobles montados, mesas, armarios, mobiliario de salón, baño, para comercios e calquera outro tipo de mobiliario que teña como elemento principal a madeira.

Vangarda ofrece un produto con excelente relación calidade-prezo, produto de garantía, servizo eficaz e atención e asesoramento en cuestións técnicas.

### 2 Ano de Orixe

A cooperativa constitúese en maio de 2014 como consecuencia da unión de 6 ex-empregados dunha

coñecida empresa de fabricación de mobles e complementos de cociña, que conformaban un grupo de traballo consolidado durante os últimos 14 anos, cunha ampla experiencia na fabricación de portas, complementos e mobles de madeira.

### 3 Causas de asunción do proxecto

Continuidade da actividade con motivo do expediente de regulación de emprego e crise da empresa anterior e para garantir a continuidade do proxecto.

### 4 Socias/Empregos actuais

7 persoas socias e 2 traballadores asalariados.

### 5 Facturación actual

O último dato arroxa unha cifra de 627.335,08 euros.

C/ Coruña 14  
 27400, Monforte de Lemos, LUGO  
 www.colexioferroviario.es  
 cpr.ferroviario@edu.xunta.es  
 982 400 780



## COLEGIO PRIVADO FERROVIARIO S. COOP. GALEGA



### 1 Actividade Económica

Ensino regrado concertado nos niveis de infantil, primaria e secundaria

### 2 Ano de Orixe

A cooperativa pasa a xestionar o centro de ensino no ano 1.986, aínda que o colexio foi inaugurado no ano 1.931, sendo impulsado pola "Mutualidade da Asociación General de Empleados y Obreros de los Ferrocarriles de España".

### 3 Causas de asunción do proxecto

Continuidade da actividade que queda en mans do profesorado do centro, para garantir a viabilidade do proxecto educativo.

### 4 Socias/Emplegos actuais

Os últimos datos fan referencia a 8 persoas socias, (7 socios e 1 socia) e un total de 23 docentes en plantilla.

### 5 Facturación actual

O último dato arroxa unha cifra de 856.082,77 euros.



Rua Nicolás Cora, 60  
27850 Viveiro, Lugo  
www.colegiolandro.com  
info@colegiolandro.com  
982 56 09 06

## COLEXIO LANDRO, S. COOP. GALEGA



### 1 Actividade Económica

Ensino regrado concertado nos niveis de infantil e primaria. Contan con escola infantil para nenos/as de 0 a 3 anos.

### 2 Ano de Orixe

No ano 1993 constitúese a Sociedade Cooperativa Galega Limitada "Colegio Landro" que pasa a xestionar este centro educativo, que viña funcionando desde a década dos anos 60 como centro de Bacharelato.

### 3 Causas de asunción do proxecto

Continuidade da actividade que queda en mans do

profesorado do centro, para garantir a viabilidade do proxecto educativo.

### 4 Socias/Empregos actuais

Os últimos datos fan referencia a 8 persoas socias, (6 socias e 2 socios) e un total de 21 docentes en plantilla.

### 5 Facturación actual

O último dato arroxa unha cifra de 562.424,54 euros.

Rúa Emilia Pardo Bazán, 32  
27880, Burela, Lugo  
www.electrotelscg.es  
info@electrotelscg.es  
982 580 305

**electrotel**  
s.coop. galega

ELECTROTEL, SOCIEDADE COOPERATIVA GALEGA



### 1 Actividade Económica

Son empresa acreditada como instaladores de telecomunicacións, especialistas en iluminación led, domótica, video porteiros, extintores, asesoramento enerxético, calefacción eléctrica, certificados de eficiencia enerxética..., tamén contan cunha tenda de venda ao público de material eléctrico.

### 2 Ano de Orixe

No ano 2014 constitúese Electrotel, Sociedade Cooperativa Galega Limitada.

### 3 Causas de asunción do proxecto

As persoas socias proviñan dunha empresa do

sector en crise e asumen a actividade para manter os seus postos de traballo.

### 4 Socias/Empregos actuais

Os últimos datos fan referencia a 3 persoas socias, (1 socia e 2 socios) e dúas persoas traballadoras.

### 5 Facturación actual

O último dato arroxa unha cifra de 164.855,91 euros.

## COLEXIO CONCEPCIÓN ARENAL, S. COOP. GALEGA



### 1 Actividade Económica

A actividade principal da cooperativa é de centro de ensino concertado laico, nas etapas de infantil, primaria e secundaria. Ademais das aulas de Educación Infantil, Educación Primaria e da ESO, contan con aula de Informática, aula de audiovisuais, biblioteca, aula de música, aulas de audición e linguaxe e de pedagogía terapéutica, laboratorio, ximnasio, comedor, aula de descanso, patio cuberto e tres patios exteriores.

### 2 Ano de Orixe

A cooperativa constitúese no ano 2009 como consecuencia da xubilación do anterior propietario,

cunha traxectoria de máis de 80 anos xa que foi fundado no ano 1.926.

### 3 Causas de asunción do proxecto

Continuidade da actividade con motivo da xubilación do anterior propietario por parte de 18 persoas traballadoras para garantir a continuidade do proxecto educativo e empresarial.

### 4 Socias/Empregos actuais

16 cooperativistas dun total de 45 postos de traballo.

### 5 Facturación actual

O último dato arroxa unha cifra de 1.655.611,86 euros.

Avenida de Zamora 98.  
32005, Ourense  
colexiosanpiox.gal  
cpr.sanpiox@edu.xunta.gal  
988 221 127



## COLEXIO SAN PÍO X, S. COOP. GALEGA



### 1 Actividade Económica

A actividade principal da cooperativa é a de centro de ensino concertado, con seis unidades de educación primaria, tres de educación infantil, unha de audición e linguaxe e unha de pedagogía terapéutica. Todas elas están en réxime de concerto pleno.

### 2 Ano de Orixe

O Colexio San Pío X inicia a súa andadura no ano 1967 grazas á iniciativa do entón párroco D. Antonio Vázquez Borrajo. Nun principio conta tan só con catro unidades pero xa no ano 1971 constrúese un novo edificio para seis unidades e ao ano seguinte implántase a EXB completa. No ano 1992 a titularidade administrativa é cedida ao profesorado do

colexio que constitúen unha Cooperativa de Ensino, sendo o párroco actual, D. Luís Rodríguez Álvarez, o presidente da mesma desde 2007.

### 3 Causas de asunción do proxecto

Continuidade da actividade e mantemento dos postos de traballo. Actualmente o colexio conta cun persoal formado por 13 mestres e unha persoa asalariada.

### 4 Socias/Empregos actuais

13 persoas socias das que 9 son mulleres e 4 homes, e unha perdoa asalariada.

### 5 Facturación actual

O último dato arroxa unha cifra de 548.663,2 euros.





COLEXIO LUIS VIVES. COOP. GALEGA

Rúa Aira do Fonsillón nº4

32005, Ourense

[luisvivesourense.com](http://luisvivesourense.com)

[info@luisvivesourense.com](mailto:info@luisvivesourense.com)

988 24 20 00



### 1 Actividade Económica

A actividade principal da cooperativa é a de centro de ensino concertado, cunha oferta educativa, laica, plurilingüe con xornada mixta. A súa oferta educativa abarca desde os 3 aos 16 anos; incluíndo a etapa Pre-obrigatoria (Ed. Infantil) e Ensino Obrigatorio (Ed. Primaria e Ed. Secundaria Obrigatoria).

### 2 Ano de Orixe

O Colexio Luis Vives naceu no ano 1945, pero foi no ano 1.985, cando se consitúe como cooperativa da man dos seus profesores e profesoras.

### 3 Causas de asunción do proxecto

Continuidade da actividade e mantemento dos postos de traballo.

### 4 Socias/Empregos actuais

Actualmente o colexio conta cun persoal formado por 41 persoas socias, das que 33 son mulleres e 8 homes. Conta ademais cunha socia persoa xurídica, polo que ten un total de 42 socios/as. Conta ademais cunha plantilla de 48 traballadores/as asalariados/as.

### 5 Facturación actual

O último dato arroxa unha cifra de 2.227.254,88 euros.

Rúa Areal, 13  
 32800 Celanova (Ourense)  
[www.sagrado.corazoncelanova.com](http://www.sagrado.corazoncelanova.com)  
[cpr.sagrado.corazon.celanova@edu.xunta.es](mailto:cpr.sagrado.corazon.celanova@edu.xunta.es)  
 988 43 15 16



## COLEXIO SAGRADO CORAZÓN, S. COOP. GALEGA



### 1 Actividade Económica

A actividade principal da cooperativa é a de centro de ensino concertado, cunha oferta educativa moderna, adaptado ás novas tecnoloxías, abarcando dende a Educación Infantil pasando pola Educación Primaria ata a Educación Secundaria obrigatoria.

### 2 Ano de Orixe

O Colexio Sagrado Corazón nace no ano 1897, da man das relixiosas franciscanas que chegan a Celanova para ocuparse da “Escuela de Niñas”. No ano 1997 nace a Cooperativa de Enseñanza Sagrado Corazón que co paso dos anos e as sucesivas

reformas educativas deu paso á formación dunha cooperativa de profesores laicos que continuarían coa labor educativa dos seus predecesores.

### 3 Causas de asunción do proxecto

Continuidade da actividade e mantemento dos postos de traballo.

### 4 Socias/Empregos actuais

Actualmente o colexio conta cun persoal formado por 11 persoas socias, das que 7 son mulleres e 4 homes.

### 5 Facturación actual

Non constan cifras de facturación actuais.



Zona Industrial Seixalbo Nave 8  
 32970 Bemposta, Ourense  
[www.metalunionhormigoneras.com](http://www.metalunionhormigoneras.com)  
[metalunion@metalunion.net](mailto:metalunion@metalunion.net)  
 988 234 610

## METALUNIÓN, S. COOP. GALEGA



### 1 Actividade Económica

A actividade principal da cooperativa é a fabricación, reparación e mantemento de formigoneiras sobre camión.

### 2 Ano de Orixe

Metalunión nace no ano 1.995 impulsada por 8 persoas socias traballadoras.

### 3 Causas de asunción do proxecto

Continuidade da actividade e mantemento dos postos de traballo trala crise do ano 1.992 que ocasionou o peche da anterior empresa na que traballaban.

### 4 Socias/Empregos actuais

Actualmente a cooperativa conta cun cadro de persoal formado por 11 persoas das que 3 son as socias fundadoras. É unha plantilla composta maioritariamente por homes e conta cunha muller que é ademais socia fundadora e na que recae a administración e xestión comercial da cooperativa.

### 5 Facturación actual

O último dato arroxa unha cifra de 802.176,34 euros.

Alfonso XII 10, baixo  
 36800 Redondela - Pontevedra  
 caltres.blogspot.com  
 info@cal3foto.com  
 986 400 965



## CAL3 FOTOGRAFÍA, S. COOP. GALEGA



### 1 Actividade Económica

A actividade principal da cooperativa é a de estudo fotográfico e audiovisual, elaboración de reportaxe fotográfica e audiovisual, social e industrial. Foto documental, reproducións e restauracións de copias. Arquivo histórico. Impresións de calidade.

### 2 Ano de Orixe

Cal3 é unha cooperativa nova, que nace no ano 2017 impulsada por 3 persoas socias traballadoras.

### 3 Causas de asunción do proxecto

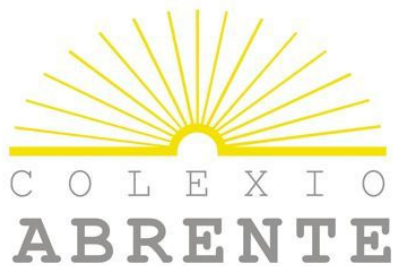
Continuidade da actividade e mantemento dos postos de traballo trala xubilación do anterior propietario.

### 4 Socias/Emplegos actuais

Actualmente a cooperativa conta cun persoal formado por 4 persoas socias (unha muller e tres homes).

### 5 Facturación actual

O último dato arroxa unha cifra de 99.361,38 euros.



Pombal s/n - Portonovo

36979, Sanxenxo – Portonovo - Pontevedra

[www.colexioabrente.com](http://www.colexioabrente.com)

[colexioabrente@colexioabrente.com](mailto:colexioabrente@colexioabrente.com)

986 723 494

## COLEXIO ABRENTE (COOPERATIVA ADIGNA, S. COOP. GALEGA)



### 1 Actividade Económica

A actividade principal da cooperativa é a de centro de ensino laico concertado, con unidades de educación primaria, infantil, ESO, educación especial e actividades extraescolares.

### 2 Ano de Orixe

A titularidade do Colexio Abrente corresponde dende o ano 1986 a Adigna Sociedad Cooperativa Galega, que se constitúe para continuar a actividade educativa por un grupo de docentes que se unen dun xeito voluntario para satisfacer as súas necesidades económicas, sociais e culturais en común mediante unha empresa de propiedade conxunta e de xestión democrática.

### 3 Causas de asunción do proxecto

Continuidade da actividade e mantemento dos postos de traballo. Actualmente o colexio conta cun persoal formado por 30 docentes.

### 4 Socias/Empregos actuais

14 socios e 16 persoas contratadas (incluíndo ao persoal de servizos).

### 5 Facturación actual

O último dato arroxa unha cifra de 1.453.584,18 euros.

Av. Aeroporto, 392

36317 – Vigo

[www.colexioalborada.es](http://www.colexioalborada.es)

[cpr.alborada@edu.xunta.es](mailto:cpr.alborada@edu.xunta.es)

986 272 432



## COLEXIO ALBORADA (COOPERATIVA CLAIMO, S. COOP. GALEGA)



### 1 Actividade Económica

A actividade principal da cooperativa é a de centro de ensino laico concertado, con unidades de educación primaria, infantil, ESO, Educación Especial e actividades extraescolares.

### 2 Ano de Orixe

A titularidade do Colexio Alborada corresponde dende o ano 1980 a Claimo, Sociedade Cooperativa Galega, (nome coas iniciais dos socios promotores: Candelaria, Loli, Alberto, Alfonso, Isabel, as Marías Asuncións e Olga), que se constitúe para continuar a actividade educativa por este grupo de docentes.

### 3 Causas de asunción do proxecto

continuidade da actividade e mantemento dos postos de traballo. Dos OITO profesores e profesoras que empezaron o proxecto pasaron a ser hoxe VINTESEIS, e todas/os siguen coa enerxía e a ilusión dos primeiros tempos.

### 4 Socias/Empregos actuais

30 persoas en plantilla, das que 16 son socias, 12 mulleres e e 4 homes.

### 5 Facturación actual

Non constan cifras de facturación actuais.



Purificación Saavedra, 62  
36207 – Vigo  
www.possumus.es  
cpr.possumus@edu.xunta.es  
986 37 13 30

## COLEXIO POSSUMUS, S. COOP. GALEGA



### 1 Actividade Económica

A actividade principal da cooperativa é a de centro de ensino laico concertado, con unidades de educación primaria, infantil, ESO, Educación Especial e actividades extraescolares.

### 2 Ano de Orixe

A titularidade do Colexio Possumus corresponde dende o ano 1983 á cooperativa que leva o seu nome, que se constitúe para continuar a actividade educativa que viña desenvolvéndose desde a década dos 70.

### 3 Causas de asunción do proxecto

Continuidade da actividade e mantemento dos postos de traballo.

### 4 Socias/Empregos actuais

28 persoas en plantilla, das que 16 son persoas socias, 12 mulleres e 4 homes.

### 5 Facturación actual

O último dato arroxa unha cifra de 971.790,61 euros.

Lugar da Medoña - Priegue  
 36391 – Nigrán (Pontevedra)  
[www.colegioaguarda.com](http://www.colegioaguarda.com)  
[info@colegioaguarda.com](mailto:info@colegioaguarda.com)  
 986 36 80 73



## COLEXIO ÁNGEL DE LA GUARDA (COOPERATIVA LA MEDOÑA, S. COOP. GALEGA)



### 1 Actividade Económica

A actividade principal da cooperativa é a de centro de ensino laico concertado, con unidades de educación primaria, infantil, ESO, Educación Especial e actividades extraescolares.

### 2 Ano de Orixe

A titularidade do Colexio Ángel de la Guarda corresponde dende o ano 1981 á cooperativa La Mediña, que se constitúe polos 9 docentes que naquel momento impartían as clases, para continuar a actividade educativa que viña desenvolvéndose desde o ano 1967.

### 3 Causas de asunción do proxecto

Continuidade da actividade e mantemento dos postos de traballo.

### 4 Socias/Empregos actuais

14 persoas socias das que 10 son mulleres e 4 homes e 13 persoas asalariadas, que fan un total de 27 no cadro de persoal.

### 5 Facturación actual

O último dato arroxa unha cifra de 802.176,34 euros.





Rocío 7

36208 Vigo (Pontevedra)

[www.colexioatlantida.com](http://www.colexioatlantida.com)[cpr.atlantida@edu.xunta.es](mailto:cpr.atlantida@edu.xunta.es)

986 233 938

## COLEXIO ATLÁNTIDA, S. COOP. GALEGA



### 1 Actividade Económica

A actividade principal da cooperativa é a de centro de ensino laico concertado, con unidades de educación primaria, infantil, ESO e actividades extraescolares.

### 2 Ano de Orixe

A titularidade do Colexio Atlántida corresponde dende o ano 1996 á cooperativa do mesmo nome constituída polo profesorado do centro, para continuar a actividade educativa que viña desenvolvéndose desde o ano 1968.

### 3 Causas de asunción do proxecto

Continuidade da actividade e mantemento dos postos de traballo.

### 4 Socias/Empregos actuais

Este é un centro cunha ampla traxectoria docente e, na actualidade, está formado por 22 docentes entre os cales 16 son cooperativistas.

### 5 Facturación actual

O último dato arroxa unha cifra de 981.029,6 euros.

Rúa Princesa 3  
 36001 Pontevedra  
 colegiosanjosepontevedra.es  
 cpr.sanjose.pontevedra@edu.xunta.es  
 Teléfono: 986 861 990



## COLEXIO SAN JOSÉ, S. COOP. GALEGA



### 1 Actividade Económica

A actividade principal da cooperativa é a de centro de ensino laico concertado, con unidades de educación primaria e infantil e actividades complementarias.

### 2 Ano de Orixe

A titularidade do Colexio San José corresponde dende o ano 1986 á cooperativa do mesmo nome, constituída por 8 profesoras do centro, para continuar a actividade educativa que viña desenvolvéndose desde o ano 1960.

### 3 Causas de asunción do proxecto

Continuidade da actividade e mantemento dos postos de traballo.

### 4 Socias/Empregos actuais

Este é un centro cunha ampla traxectoria docente e, na actualidade, está formado por 12 docentes entre os cales 8 son cooperativistas.

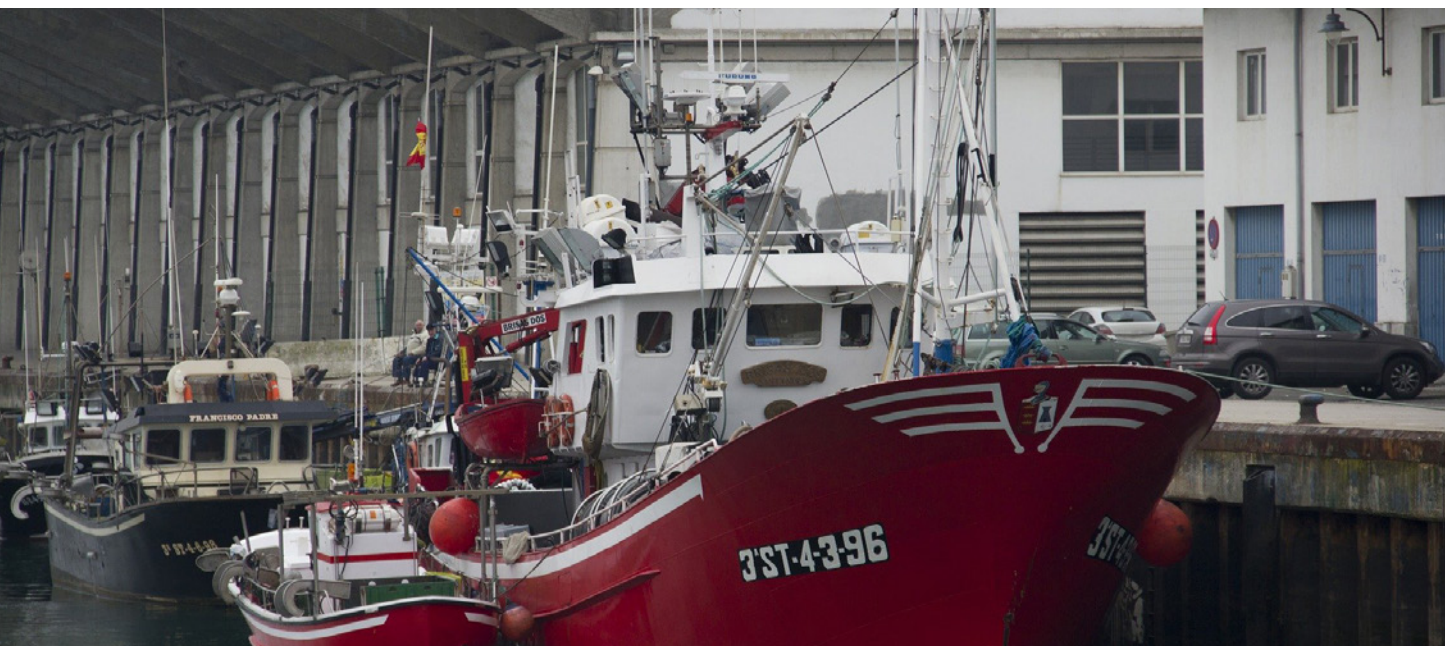
### 5 Facturación actual

O último dato arroxa unha cifra de 558.832,68 euros.



Avda. Beiramar 41 - 43  
36202 Vigo - Pontevedra  
cotrasvi.com  
cotrasvi@cotrasvi.com  
986 213 113

## COTRASVI, S. COOP. GALEGA



### 1 Actividade Económica

A actividade principal da cooperativa é a de estiba e desestiba no Porto de Vigo.

### 2 Ano de Orixe

A Sociedade Cooperativa «Cotrasvi» créase no ano 1994 con 112 persoas socias das que 19 son mulleres.

### 3 Causas de asunción do proxecto

Como parte da solución á problemática existente no porto de Vigo naqueles anos, no sector da estiba e desestiba, tras unha reunión mantida no Goberno Civil de Pontevedra entre a Sociedade de Estiba, os Consignatarios, armadores de pesca fresca e conxelada e sindicatos existentes no sector, acórdase

entre outras medidas a creación dunha cooperativa co persoal eventual do antigo Rexistro Especial do INEM para tratar de abaratar os custos das descargas e darlle estabilidade no emprego a este colectivo.

### 4 Socias/Empregos actuais

Actualmente o traballo que realiza a cooperativa é a descarga de pesca fresca do porto de Vigo cunha plantilla de 39 persoas socias, das que 10 son mulleres, 9 contratados fixos e un grupo de eventuais, homes e mulleres que axudan en días de moitas descargas.

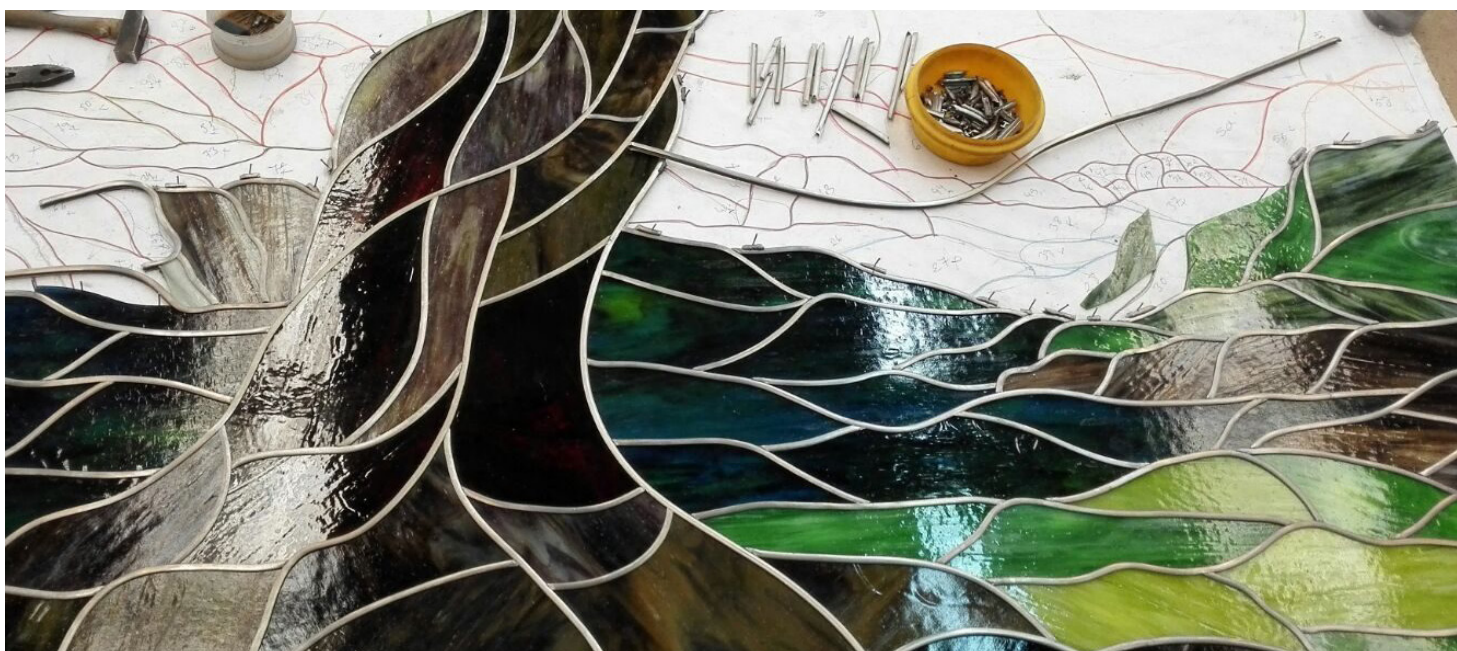
### 5 Facturación actual

O último dato arroxa unha cifra de 1.741.000,84 euros.

Rúa do Pan 3 Bx - Pol. Ind. O Salnés  
 36636 Ribadumia - Pontevedra  
 www.anacosdevidro.com  
 info@anacosdevidro.com  
 986 710 334



## ANACOS DE VIDRO S. COOP. GALEGA



### 1 Actividade Económica

A actividade principal da cooperativa Anacos de Vidro é a de elaboración de traballos de vidro artesanal en Ribadumia. Son cinco persoas socias que se dedican ao deseño e fabricación de vidreiras emplomadas, fusing, areados e outros vidros de decoración.

### 2 Ano de Orixe

A Sociedade Cooperativa Anacos de Vidro créase no ano 2010 con 5 persoas socias das que 4 son mulleres.

### 3 Causas de asunción do proxecto

Cando a empresa na que traballaban as actuais socias ía pechar, consideraron que a actividade podía ser viable se se dimensionaba e xestionaba adecuadamente. Para iso, decidiron iniciar o seu proxecto desde novas formulacións máis eficientes.

### 4 Socias/Empregos actuais

5 persoas socias. 4 mulleres e 1 home.

### 5 Facturación actual

O último dato arroxa unha cifra de 64.041,64 euros.



The background features a white surface with a light green triangle in the top-left corner. Two diagonal lines, one yellow and one brown, cross each other. The yellow line runs from the bottom-left towards the top-right, while the brown line runs from the top-left towards the bottom-right.

Entrevistas

Entrevista a

## 3C CALIDAD Y CONTROL SOC. COOP. GAL.

Persoas socias fundadoras:

*Alberto Rey Novo*

*Francisco José López González*

*Ana M<sup>a</sup> Romero Martínez (Presidenta)*

### 1 Breve historia dos antecedentes

As persoas socias de 3C Calidade e Control traballamos durante 20/25 anos nunha recoñecida empresa do sector do control da calidade na construción. A partir do inicio da crise do sector da construción no ano 2008, xeráronse problemas económicos na empresa, o que motivou o peche tras un ERE de continuidade, un concurso de acredores e un ERE de extinción.

### 2 Creación

O noso principal obxectivo foi manter a actividade, como expertos técnicos do control de calidade na construción. Iniciamos a actividade tres persoas como socias traballadoras, dous homes e unha muller. Aínda que presentamos o proxecto ao resto de compañeiros da empresa en liquidación, a crise do sector non as animou a participar, véndose abocados en principio ao desemprego.



### 3 Dificultades

Durante o longo e complexo concurso de acredores, sufrimos personalmente unha gran perda de capacidade e recursos económicos. Temos que agradecer que tanto a propiedade da empresa como a administración concursal amosaron boa disposición e colaboración, axuda que foi recíproca pola nosa banda.

E tras moitos meses de penosa situación, de súpeto vímonos no desemprego, pero decididos a desenvolver o noso proxecto. O primeiro paso foi a compra de equipos da empresa en liquidación, que o administrador concursal saca a pública poxa, da que resulta que a nosa oferta é a gañadora.

Trala compra dos equipos, urxe a posta en marcha da cooperativa, alugar un local e acondicionalo como laboratorio; todo isto fíxose en apenas un mes, tratando de non perder as referencias e ofrecementos de moitos dos nosos fieis clientes/amigos. A premura por iniciar a actividade e a falta de experiencia empresarial supuxo un gran esforzo. Pese a contar con axuda de profesionais externos, resultaron farragosos os trámites de constitución da cooperativa e a posta en marcha do laboratorio: Rexistro de cooperativas, Facenda, Seguridade Social, Rexistro de Laboratorios de Construción do IGVS, entre outros; aínda así completamos todos os trámites de posta en marcha e legalización no breve período dun mes.

Ao principio tivemos serias dúbidas co risco de que se considerase continuidade de empresa e a posibilidade de ter que asumir débedas da empresa liquidada, algo inasumible para a nosa economía. Por este risco, pola falta de liquidez e os longos prazos de pago que impoñían as grandes construtoras, tivemos que abandonar o servizo de grandes obras que contaban connosco.

#### **4 Principais apoios**

Un dos nosos principais apoios foi o asesoramento recibido pola Unión de Cooperativas Espazocooop (Ugacota naquel momento), que nos acompañou en todo o proceso de constitución e posta en marcha e tramitación de axudas, que resultou fundamental para o noso arranque.

Outro apoio fundamental foron as expectativas de traballo suxeridas por clientes da época anterior; apoio logrado polas boas relacións mantidas, tanto profesionais como persoais, conservadas polas persoas socias tras 25 anos de servizo no sector.

Así foron xurdindo pequenos servizos a clientes que pagaban axilmente, recibindo mesmo o apoio dalgunhas administracións públicas que nos foron encargando pequenos contratos. A estratexia era a de comezar e crecer en pequeno e ir medrando pouco a pouco.

Naquel momento eramos unha empresa saneada nun sector en crise, o que axudou, xunto coa gran experiencia técnica e a capacidade de esforzo das persoas socias fundadoras a conseguir os traballos que nos permitiron ir avanzando.

#### **5 Razóns para facerse cooperativa**

Á fórmula cooperativa chegouse pola amizade que mantiña un dos socios con persoas do sector cooperativo; cando nola deron a coñecer vimos que se adaptaba ás nosas necesidades, tanto a posibilidade de cotizar no Rexime Xeral como na idea que tiñamos de traballo, organización, reparto de achegas e beneficios, etcétera. Ademais poderíamos acceder ás distintas liñas de axudas entre elas o pago único e as axudas á incorporación como persoas socias. Como inconveniente principal, aínda que non no inicio, os límites á contratación de persoal asalariado, o que pode ser un hándicap futuro para as necesidades en grandes obras.

#### **6 Situación actual**

A situación actual é a de seguir consolidando a actividade con tendencia ao alza, tanto en volume de facturación como en incremento de persoal, aínda que pretendemos levalo a cabo paso a paso e con moderación. No último ano temos facturado 320.000€ nun moderado incremento anual desde o inicio.

A nosa organización actual incorpora a oito persoas, tres socios e cinco traballadores, entre os cales estamos dúas mulleres e seis homes. O equipo está constituído polas tres persoas socias na área técnica, dúas persoas traballadoras na área administrativa e de xestión de calidade, e tres no área de produción en laboratorio e obra.



Temos que recoñecer o noso pouco esforzo na área comercial, pese a elo cada día incrementamos a nosa carteira de clientes; quizais o bo servizo técnico e a atención personalizada son o noso mellor axente comercial.

## 7 Expectativas de futuro

As expectativas que temos actualmente son consolidar a actividade sen pensar en grandes expansións. Si que imos pensando na continuidade da cooperativa, en vistas da xubilación dalgún dos socios nuns anos; atentos sempre á evolución do sector, formándonos en novas técnicas e aplicando éstas nos nosos servizos.

O día a día non nos permite participar en tódalas actividades que nos gustaría, como grandes proxectos I+D+i promovidos pola administración; pero na medida das nosas posibilidades permitímonos innovar en procesos e en técnicas, así como na seguridade e prevención para o noso cadro de persoal, que sempre é un tema prioritario na nosa cooperativa. Como exemplo a isto, podemos anotar que somos o único laboratorio de Galicia que xa traballa prioritariamente co molde cúbico para os controis de recepción de formigóns, conseguindo minorar a carga física do operario ao manexar pesos unitarios de 7 kg fronte aos 20 kg cargados cos moldes cilíndricos tradicionais; ou a nosa negativa desde o inicio a traballar cos tradicionais equipos radiactivos para o control das compactacións do terreo, a cambio utilizamos un sofisticado equipo por impedancia eléctrica.

## 8 Consellos e recomendacións

Parécenos fundamental conseguir un bo asesoramento inicial, estar ben informadas dos pasos a dar e da fórmula cooperativa, arriscar forte, a motivación, implicación e compromiso, o coñecemento do sector, perseveranza, axustarse economicamente á realidade, ser realista, ser flexible e non desvirtuar a idea orixinal.





Entrevista a

**Colexio Abrente  
(Adigna, S.Coop.  
Galega)**

Persoas socias fundadoras:  
*Miguel Anxo Filgueira Touriño*

## 1 Breve historia dos antecedentes

Adigna Sociedade cooperativa galega naceu a partir doutra cooperativa chamada Sociedade cooperativa limitada O Pombal. Este proxecto naceu pola inquietude dunha serie de persoas socias que querían poñer en marcha un colexio con certa calidade e cuns principios educativos diferentes ao ensino público existente.. A cooperativa estaba formada por profesorado, persoal de servizos e de administración. Creo que tamén houbo algún socio capitalista. O que nun principio parecía unha boa idea, pronto se converteu nunha serie de problemas graves que fixo que o proxecto entrara en quebra e dou lugar a unha subasta que gañou a actual cooperativa.

Os motivos do fracaso da primeira iniciativa foron desde o meu punto de vista os seguintes:

- falta de cultura cooperativa. Dous dos socios fundadores levaban as riendas da cooperativa sen contar co resto das persoas socias para nada, o que provocou graves tensións internas.



- Carencia dun plan de viabilidade económica (ou plan económico errado) o que provocou o aumento da débeda ata límites inasumibles.
- Xuros bancarios moi altos (arredor do 22%).
- Falta de compromiso e de profesionalidade dalgunhas persoas socias.

No ano 1986 a coop. O Pombal foi embargada e produciuse unha subasta pública que lle otorgou a titularidade a Adina Sociedade Cooperativa Galega.

## 2 Creación

A nova cooperativa empeza a funcionar con 12 persoas socias, das cales 6 xa pertencían a antiga cooperativa e as outras 6 foron novas incorporacións. Os motivos de porqué crear a cooperativa son fundamentalmente por atopar un posto de traballo no eido do ensino, moi difícil de conseguir naqueles anos.

## 3 Dificultades

O mundo do cooperativismo era un mundo totalmente descoñecido para todos nós, e moito máis o cooperativismo no ensino. A principal dificultade era a gran débeda económica que houbo que asumir (arredor de 80 millóns das antigas pesetas). Os xuros bancarios seguían a ser altos (18%) pero con tendencia a baixa. As axudas administrativas eran escasas (subvención dos xuros bancarios durante varios anos e algunha axuda para investimentos). Nós tiñamos un proxecto de viabilidade baseado nos concertos educativos e en desenvolver todo tipo de actividades que podían supoñer negocio para o colexio (campamentos de verán, cursos de formación de hostelería e xestión empresarial, escola infantil, convenio co tutelar de menores etc)

## 4 Principais apoios

Os principais apoios partiron de nós mesmos; moito entusiasmo, dedicación, imaxinación e gañas de saír adiante.

## 5 Razóns para facerse cooperativa

Elexiuse a fórmula cooperativa porque había algunhas axudas para a aportación que facían as persoas socias e porque era unha fórmula moi interesante onde ti eras traballadora e propietaria da empresa nas mesmas condicións que as demais compañeiras. A marcha da cooperativa foi case sempre ascendente manténdose os postos de traballo das persoas socias. As axudas foron poucas e escasas, pero o feito de ter asinado os concertos educativos deunos moita estabilidade financeira.

## 6 Situación actual

A situación actual é de bastante estabilidade económica pero con certas dificultades como a baixa natalidade e a crise económica que tamén se nota no noso sector. A nivel mercado penso que a nosa cooperativa ten prestixio na zona e sempre houbo un esforzo por estar na vangarda deste sector. A organización é mellorable pero avanza moito. Un dos problemas co que nos atopamos é co relevo xeracional, xa que a maioría das persoas socias fundadoras nos xubilamos todas nun período de 8 anos.

Actualmente somos 14 socios e 16 contratados (incluíndo persoal de servizos).

## 7 Expectativas de futuro

As expectativas son boas, sempre que se aposte pola mellora, a innovación, a formación e a calidade en todas as actividades que leve a cabo a cooperativa. Pódense mellorar aspectos organizativos e de formación cooperativa.

## 8 Consellos e recomendacións

Formar novas cooperativas de ensino non é fácil se non tes garantido un concerto educativo. Si é máis factible a transformación de centros de titularidade privada en cooperativas.

É fundamental a formación cooperativa de todas as persoas socias. Saber e asumir que rol desempeña cadaquén na cooperativa. A innovación e a formación son fundamentais. Hai moito que facer no eido da intercooperación entre as distintas empresas cooperativas.



Entrevista a

## CAL3 FOTOGRAFÍA, S. COOP. GALEGA

Persoas socias fundadoras:

*Xoán Xosé Rafael Vilas*

*Helena Cal Varela*

*Felix Cal Cortizas*

### 1 Breve historia dos antecedentes

Cal 3 Fotografía, coma empresa anterior, funcionou no eido da imaxe dende finais de 1975. A situación que provoca o cambio é a xubilación do titular, Raimundo Cal Cortizas, que viña exercendo de único autónomo/propietario da empresa dende 1990. Dende aquela, a situación da empresa pasa por diversas situacións económicas que supoñen unha mellora na estabilización do traballo, dos xornais a percibir, e mais na contratación de nova xente para atender as necesidades de atención e servizo cara á clientela. Así, ademais de Mundo Cal, traballan en diferentes tempos e ámbitos, Félix Cal -ata o 1990 tamén Autónomo-, Jacinto Cal -nun pequeno período de tempo-, José Martínez Quijeiro, Xoán Rafael Vilas, Conchi Rivera Puga, Emma Bouzón Alonso, e mais Helena Cal Varela.

Dende finais da primeira década deste século, a situación económica parece que tamén afecta de



xeito ineludible a Cal 3, polo que o cadro de persoas traballadoras pasa en moi poucos anos, de 6 a 4 persoas, incluíndo ao titular.

Logo da xubilación de Raimundo, o consecuente peche de Cal 3 coma tal empresa, e mais a conseguinte perda dos tres postos de traballo naquela altura, fai pensar na creación do proxecto cooperativo, impulsado por unha das 3 persoas que quedaban e que fai que as outras dúas se convenzan da fórmula e aposten por ela tamén.

## 2 Creación

Principalmente queríamos manter os postos de traballo. Coa xubilación da persoa autónoma que administraba a empresa, as tres traballadoras decidiron constituírse en cooperativa de traballo asociado como fórmula máis acaída á relación profesional e social que mantiñan e pola posibilidade de manterse no rexime xeral da seguridade social, e poder asentar o proxecto para as persoas máis novas nese momento.

## 3 Dificultades

A principal dificultade veu dada por asumir ou non a Cal3 coma nova empresa (neste caso cooperativa), por canto as tres persoas traballadoras asalariadas con traballo estable e contrato indefinido, pasaban a situación de paro por peche de empresa ou seguían adiante. Grazas a poder cobrar as prestacións do paro anticipado (capitalización do desemprego) facemos fronte á creación de Cal3 coma cooperativa galega, e asumimos este novo reto, coas dificultades ineludibles dunha nova situación, con asuntos administrativos totalmente descoñecidos, e afrontando esta nova xeira coas perspectivas dun cambio recente de lugar (físico) de traballo, cun aluguer moito máis custoso, e uns investimentos en equipación dificilmente asumibles a curto prazo, por canto o mercado fotográfico está en franca recesión;... aínda que Cal3 -pola súa historia- conta cunha clientela fiel. Dende a constitución tivemos que afrontar os gastos de adquisición do material e da marca, así como asumir todo o proceso de xestión e administración dunha sociedade carecendo da formación adecuada. Tampouco foi doado adaptarse ás responsabilidades partilladas e ao traballo en equipo.

## 4 Principais apoios

Unha das persoas socias, foi a persoa con máis azos e esforzos en sacar adiante este novo proxecto pola súa dedicación en tempo e formación, apostando por ese proxecto persoalmente pero sempre con trascendencia colectiva. Isto foi un apoio grande para as outras persoas promotoras con menor iniciativa, formación, medos en asumir riscos, etc.



A nivel entidades, Espazo Coop, dende o primeiro momento de achegarnos foi un apoio imprescindible, pola súa implicación, información e asesoramento, e axuda na procura de solucións no eido administrativo, na toma de decisión, e no apoio ao grupo, sen dúbida xoga un papel de indubidable valor.

## 5 Razóns para facerse cooperativa

Foi a fórmula que mellor encaixaba coa nosa filosofía de vida e abría as portas da economía social ao noso proxecto profesional. Ao cabo de dous anos da constitución de Cal3 Fotografía S. Coop., os pos-

tos de traballo mantivéronse e aínda incrementamos unha persoa socia a maiores. Tivemos acceso ás axudas que deron seguridade aos investimentos e gastos que se xeraron.

A estas alturas, o obxectivo de manter os postos de traballo cumpriuse; ademais contratouse durante un tempo a unha nova persoa coma traballadora e hoxe incorporado coma membro de pleno dereito á cooperativa, que aportou a súa experiencia no mundo do audiovisual, así coma os seus propios clientes coma traballador autónomo anterior, co correspondente aumento de ingresos nun espazo de mercado que antes non tocaba Cal3.

As axudas e subvencións por parte da Administración veñen dadas polo recollido nas Leis en vigor; as vantaxes -indubidables- son o poder enfrontar economicamente todo tipo de compromisos legais, e mais o mantemento dos postos de traballo. O aspecto negativo ven dado polas esixencias burocráticas, que supoñen un "sobreesforzo" engadido a toda a xornada de traballo. E que se non tiveramos a axuda de Espazocoop, aínda sería moito mais esforzo de tempo e posiblemente con erros de tempo e forma.

## 6 Situación actual

Polo que parece, a Cooperativa "aguanta" as cornadas da crise. Na actualidade contamos con catro persoas socias e temos a inminencia dun contrato temporal por substitución de maternidade que probablemente se consolidará a medio prazo tamén. A nosa estabilidade pasa por manter os nosos postos de traballo, cun salario "digno" e que permita afrontar a consolidación de crecemento persoal e laboral con novas persoas. Economicamente estamos nunha feble situación de mantemento, pero a innovación da actividade no campo do audiovisual e algúns programas de actividades no local permiten asegurar un incremento dos ingresos a medio prazo.

A cuestión comercial e de mercado pasa -nestes momentos de tanta "sobreabundancia das Redes Sociais" e mundo dixital, por un trato amable, próximo, educado e profesional que manteña a fidelidade da clientela

tradicional dende a posición de tenda física, comercio local e de proximidade (aquí tamén funciona a herdanza familiar que transmite valores de consumo). Temos que xogar nas dúas bandas, a dixital e a analóxica na prestación de servizos e no trato á clientela.

## 7 Expectativas de futuro

A situación do mercado de servizos no campo da fotografía e audiovisual é moi cambiante e precisa de adaptación constante. No caso de Cal3 S. Coop. temos o reto de manter a nosa traxectoria de empresa de confianza con proxección e garantir a formación e mellora nos servizos prestados.

A nivel societario, incorporar novas persoas, para dar un relevo xeracional doutras socias que nun corto prazo se xubilan. Isto esperamos que traia tamén novos aires e enriquecemento social e empresarial.

## 8 Consellos e recomendacións

Para aquelas persoas que teñan un proxecto de emprendemento, apostar pola economía social no formato de cooperativa pode ser a solución. Pensar nunha organización igualitaria, que responda ás necesidades sociais. Rodearse dun grupo de persoas con aspiracións afíns no futuro profesional e coas que manteñamos unha empatía persoal asegura a consecución do proxecto.

O traballo coas diversas administracións adoita ser máis ben de pelexa burocrática que de axuda real á creación e consolidación de novas cooperativas, empresas, etc. Por isto recomendamos estar en continuo contacto con entidades afíns e de representación da economía social. E sobretudo moitísima paciencia e perseverancia, e creer no proxecto en todo momento.



Entrevista a

## **FERROLANA DE PROFESORES DE AUTOESCUELA, S.COOP.GAL.**

Persoas socias fundadoras:  
*Angel Pico Naveiras e Agustin  
Alvarez Bolaño.*

Presidenta actual:  
*Cristina Amado López*

### **1 Breve historia dos antecedentes**

A cooperativa Cofepa foi a primeira cooperativa de traballo asociado vinculada ao mundo das autoescuelas en España (co número 20082) xa que existía outra pero non era de traballo asociado, era unha cooperativa de segundo grado que reunía varias empresas de autoescuela.

No ano 1974 un grupo de 12 profesores de autoescuela que estaban traballando noutras empresas xuntáronse con outros 3 socios (complementarios) para poder constituír unha cooperativa, posto que a lexislación naquel momento e os estatutos esixían un número mínimo de 15 persoas socias. Para poderse reunir tiñan que simular ceas, (posto que naquela época non se podía facer reunións de máis de 5 persoas) e co prato posto sobre a mesa foise xestando a Cooperativa Ferrolana de Profesores de Autoescuela (COFEPA).



Pero a apertura de novas autoescuelas estaba sometida a un cupo pechado, algo parecido á concesión das farmacias e ademais a figura do Director era imprescindible para poder abrir, naqueles tempos escaseaban os títulos de director e todos os da zona xa tiñan a súa propia autoescuela. Co cal non puideron exercer a súa profesión dentro da cooperativa ata pasados uns anos, posto que

non había máis opcións que comprar outra que xa estivese en funcionamento para poder solventar o problema das autorizacións. Así non foi ata o ano 1977 que a cooperativa adquire a autoescuela A Moderna que levaba aberta desde o ano 1964 e todas as persoas empregadas que quixeron pasaron a formar parte da cooperativa como socias, incluído o seu antigo propietario. Todos pasan a ser AUTOESCOLA COFEPA.

## 2 Creación

Unha vez adquirida a Autorización en Cofepa, hai só 10 persoas socias fundadoras, que son as que teñen a iniciativa posto que a longa espera para poder empezar fixo desistir ao resto. Algunhas montaron as súas propias empresas fóra de Ferrolterra, outras seguiron sendo asalariados e outras non dispoñían do capital social e naqueles momentos non se concedían moitos préstamos.

## 3 Dificultades

As principais dificultades como xa se comentou, foron os trámites para a posta en marcha e a necesidade de autorizacións, o escaso financiamento e a falta de capital das persoas socias. Así, con bastantes problemas e esforzo conséguese o obxectivo daqueles traballadores que fundan Cofepa sección 01, pero grazas ao seu empeño e dedicación no ano 1981 adquiren a "Autoescuela Salido" no concello de Narón e crean a sección 02. Ao longo da vida da cooperativa pasáronse momentos bos e malos dentro da empresa, pero grazas á dedicación por parte das persoas socias da cooperativa, chegouse a ser ata un máximo de 18 persoas entre persoas socias e asalariadas. Outra das dificultades foi naquel momento a redución no número de socios, posto que co paso dos anos fóronse xubilando logo de case 40 anos traballados por e para a cooperativa.

## 4 Principais apoios

Non houbo moitos apoios naquel momento, máis aló do esforzo das persoas socias por levar adiante





o proxecto. De feito, no ano 2010 só quedaban 3 socios en COFEPA e logo de pasar por un par de anos duros para todo o mundo, admitíronse novos socios que xa estaban traballando dentro da cooperativa, como empregados e como colaboradores con outra autoescola Ruta 24. Durante este tempo moitas cooperativas e outras empresas pecharon, pero grazas a dous dos antigos socios, neste caso o Presidente nese momento (Mariano Nadales) e un dos socios fundadores José Luís Ramos, a cooperativa renovouse con novas persoas socias e mozas con ganas de seguir durante moitos anos co proxecto.

### **5 Razóns para facerse cooperativa**

A fórmula cooperativa permitía dun xeito sinxelo integrar as actividades e persoas no proxecto, renovando e aunando esforzos e fortalecendo o equipo, instalacións e recursos.

### **6 Situación actual**

Co paso dos anos COFEPA logrou seguir adiante nestes tempos de crise mundial e ata foi capaz de manter a actividade de cinco empresas que eran sociedades limitadas: A Moderna 1964, Autoescola Salido 1981, Formación Vial Ruta 24 2014 e Autoescola Caranza 2016, M3 Formación Vial 2019, de tal xeito que ademais de manter a actividade mantívose tamén a esencia e identidade para axuntar forzas, ilusións e traballo duro en torno ao cooperativismo.

### **7 Expectativas de futuro**

A día de hoxe seguimos mantendo o espírito cooperativista daqueles socios e socias que lograron formar a COOPERATIVA FERROLANA DE PROFESORES DE AUTOESCUELA fai 40 anos e tómase a substitución con forza e enerxía renovadas por parte das 5 novas persoas socias para manter a cooperativa polo menos durante 50 anos máis, co obxectivo de seguir sumando máis socios, máis clientes e máis FAMILIA COFEPA.

Coa nosa dedicación esperamos que a cooperativa

creza máis en (número de persoas socias, que é o noso talón de Aquiles ) e persoas empregadas e aspiramos a que nestes tempos difíciles axuntemos forzas entre todas as empresas sociais polo ben común. Cremos nas sinerxias e hoxe máis que nunca neste modelo de traballo.

### **8 Consellos e recomendacións**

Traballo, esforzo, compañerismo, espírito cooperativista, adicación e perserverancia. Cooperar é prosperar!





Entrevista a

**Colexio Concepción  
Arenal Sociedade  
Cooperativa Galega**

Persoas socias fundadoras:  
*Ana María González Macías e  
María José Pereira Meno*

## 1 Breve historia dos antecedentes

O nome do noso centro, *Concepción Arenal*, corresponde ao da destacada pensadora ferrolá de orientación católica social e precursora da actual democracia cristiá. Foi reformadora social e realizou unha importante acción a favor das persoas desvalidas de toda clase.

O día 2 de outubro de 1926 inaugurábase nesta cidade o “Centro de Estudios Concepción Arenal”, situado no primeiro piso do número 17 da rúa Pereira. Impartíanse clases de primeiro ensino con clases especiais para rapazas de mecanografía, música, debuxo, labores, útiles de adorno e salón de estudio independente. O primeiro profesorado do colexio formábanlo, ademais do propietario, don Pedro López Llopiz, os señores: Rosario Vila, María S. Villot, Pedro López, María Vila, Ruperto Martínez Trincado, Ángel Martínez Doval, Rufino Rodríguez Fernández e don Antonio Jaunsarás.



Había regulamentos a disposición dos pais que o solicitaran. Un daqueles profesores, Ángel Martínez Doval, acabaría anos despois adquirindo o colexio, instalándose xunto coa súa muller, Mercedes Randulfe e o seu irmán Luis, no edificio do Goberno Militar de onde foron expulsados cando se iniciou a Guerra Civil.

O colexio Concepción Arenal está situado na rúa Be-doya e ata o 20 de febreiro de 2.010, estivo dirixido por un fillo de don Ángel e dona Mercedes, Javier Martínez Randulfe. Por circunstanciais persoais e tras a súa xubilación, Javier Martínez Randulfe toma a decisión de propoñerlle ao profesorado a posibilidade de facerse cargo da xestión do colexio e a cambio ceder a titularidade do concerto educativo.

## 2 Creación

Tras meses de debate e vendo todas as posibilidades de xestión un grupo de 20 profesores e profesoras, de 40 que formaban o claustro, decide asumir a responsabilidade de continuar coa actividade constituindo unha cooperativa de ensino.

## 3 Dificultades

No momento en que a cooperativa se fixo cargo do centro, éste atopábase nun momento crítico en canto número de alumnado, instalacións e modelo educativo; engadindo o custo económico do aluguer do edificio.

## 4 Principais apoios

No proceso de toma de decisións anterior á constitución da cooperativa tivemos asesoramento e formación, principalmente por parte de UCETAG (Unión de Cooperativas de Ensino de Traballo Asociado de Galicia) agora integrada en Espazocoop. A posteriori da constitución, esta entidade foinos axudando na posta en marcha, e informando das diferentes subvencións ás que podiamos acoller-nos para elo.

## 5 Razóns para facerse cooperativa

As principais razóns que nos levaron a constituír unha cooperativa de ensino fronte a outras formas de asociación foron as seguintes:

- ten unha fiscalidade menos gravosa.
- ten a posibilidade de escoller o réxime de afiliación á seguridade social das súas persoas socias.
- permite a autorregulación da prestación laboral das socias.



- conta co apoio de axudas específicas polo feito de escoller esta forma xurídica.
- Pero, sobre todas estas vantaxes que as Sociedades Limitadas non teñen, queremos destacar o carácter democrático das cooperativas na toma de decisións. É dicir, o feito de que nunha cooperativa de traballo todas as persoas “valen” o mesmo.

En relación aos postos de traballo conserváronse todos e nas mesmas condicións laborais nas que estaban.

En canto ás subvencións, recibimos varias que foron destinadas principalmente á mellora das instalacións e acondicionamento do edificio.

Os principais inconvintes cos que nos atopamos foron por un lado a falta de formación que tiñamos a nivel empresarial e a lentitude do proceso de toma de decisións.

## 6 Situación actual

Neste momento somos 16 cooperativistas (2 compañeiros causaron baixa voluntaria, 3 xubiláronse e houbo unha incorporación), dun total de 45 persoas traballadoras.

Ao longo deste tempo crecemos en alumnado, modificamos sustancialmente o noso estilo educativo, melloramos os recursos materiais e as instalacións e realizamos obras que afectan a aspectos estruturais do edificio.

A día de hoxe a situación económica é estable grazas a servizos que ofertamos como son as actividades extraescolares e o comedor.

## 7 Expectativas de futuro

Temos confianza en poder seguir coa nosa actividade tendo en conta sempre que dependemos das condicións de contrato de aluguer do edificio o que condiciona tamén a incorporación de novas persoas socias.

Estamos nun continuo proceso de mellora quedando camiño por percorrer en todos os aspectos (metodolóxicos, instalacións, servizos....)

## 8 Consellos e recomendacións

Principalmente expoñer que os inicios son duros pola falta de experiencia, o tempo que se adica, a dificultade para chegar a un consenso con opinión moi diversas e por último aprender a combinar as dúas responsabilidades que esixe (no noso caso a labor docente e a xestión do colexio).

Pero a pesar de todo isto estamos satisfeitas polo esforzo realizado e pola labor emprendedora que a pesar da mala perspectiva de futuro que tiña o centro no ano 2010 acadamos en todos estes anos unha mellora sustancial que se ve reflectida no recoñecemento por parte da administración educativa provincial.

Entrevista a

## GÁLICA Formación e Consultoría S.Coop.Galega

Persoas socias fundadoras:

*Fátima Casal Taboada*

*Mónica Fuentes Blanco*

*Victoria Mariño Martínez*

### 1 Breve historia dos antecedentes

Gálica nace dunha consultora de ámbito nacional, que tiña delegación en Galicia. A nosa delegación era autónoma en case todos os sentidos, polo que aprendimos moito todos os procesos relacionados co cliente, o servizo, e xestión e coordinación interna de traballos. A crise e os elevados gastos de estrutura fan que a central empece a recortar e pasamos uns anos moi malos, aínda que íamos aguantando. Pero xa a finais do 2015 a empresa comunica o ERE e quedamos ao longo de 8 meses de 2016 nunha situación moi precaria, nun limbo laboral que nos deu tempo para formarmos e tomar decisións para estar listas no momento de extinción dos contratos. Así, no momento final, xa tiñamos case todo preparado para empezar pola nosa conta.



### 2 Creación

Quedamos 3 persoas interesadas en seguir no proxecto, 3 mulleres que pensabamos que podía ser o noso momento de intentar facer algo pola nosa conta. Non apuntarse na lista de demandantes de emprego ou buscar noutro lugar, senón crear o noso propio posto de traballo.

### 3 Dificultades

Non houbo moita dificultade en seguir no que estabamos. Os clientes xa nos coñecían, e querían repetir, pero ao principio a parte máis difícil era traballar

coa administración. Tes que ter unha solvencia técnica para poder probar a túa eficacia e responsabilidade. E nós, acababamos de empezar. Despois sendo pequenos, tes moita máis flexibilidade, pero tamén as veces temos pouca marxe de resposta xa que non somos bastantes para ir facendo os servizos, ir abrindo camiño, desenvolver novos servizos, formarse, etc... isto é o encaixe que temos que facer día a día.

#### **4 Principais apoios**

Nós tiñamos claro que hai que asociarse ou falar coa xente que sabe do tema e apoiámonos en Espazo-coop. Deunos formación, información e axudounos ao deseño de documentos, a coñecer as axudas e os prazos, así como o tema administrativo.

A Administración apoia en xeral coas axudas económicas e vantaxes administrativas que ofrece as cooperativas, que foron un pulo inicial moi importante para facer o gasto en equipos e infraestrutura.

Por outra banda, os clientes que nos apoiaron dende o comezo, xa que esperaron, adaptáronse e finalmente seguiron traballando con nós.

#### **5 Razóns para facerse cooperativa**

A fórmula de cooperativa era a que máis se axustaba ao noso xeito de ver as cousas, e toda a información que tiñamos era positiva, non había nada negativo que puidera facernos ver outra posibilidade, agás o lío de comenzala... moito máis complicado que nunha s.l. Pero sabiamos que ao final merecía a pena pasar polo trámite de constitución algo máis complicado e despois traballar normalmente.

As axudas foron grandes, e foi un dos motivos principais, ademais das vantaxes administrativas que temos as cooperativas...

Respecto ao mantemento dos postos de traballo, a verdade é que non só se mantiveron, senón que contratamos máis persoas. Nós facemos cursos, e temos que colaborar con diferentes docentes e segundo a materia que impartamos, pois temos que contratar un ou outro docente. Son contratos por obra, pero temos persoas colaboradoras habituais.

#### **6 Situación actual**

Seguimos sendo 3 socias, pero unha de nós non está traballando agora mesmo, xa que mudou a EEUU se ben volve en breve (outra ventaxa da forma de cooperativa).

Actualmente temos dúas persoas contratadas, unha para substituír á socia e a outra nun curso que finaliza nestas datas. Ao longo do ano, tivemos dúas persoas máis contratadas de marzo a maio.

#### **7 Expectativas de futuro**

As perspectivas de futuro son boas, temos que ir adaptándonos pouco a pouco e crecendo, innovando, buscando novos clientes, novos servizos e mellorando os que temos. Hai moitos nichos de mercado e a consultoría ten que estar sempre actualizándose. Para mellorar temos que buscar tempo para ir planificando a medio e longo prazo, porque a curto prazo xa temos o día día... hai que adiantarse ao que está por vir...

#### **8 Consellos e recomendacións**

Empezar pouco a pouco, non meterse en grandes gastos ao principio. Neste sector é importante ter un fondo económico, porque hai que facer gastos antes de empezar o servizo, e durante o mesmo.. e os clientes están afeitos a pagar ao final ou incluso a 30-60 días... polo que tes que ter un respaldo económico forte.

Formación constante, para ver que novos requisitos legais, que necesitan as empresas, que lles piden os seus clientes, que posibles novos camiños ou servizos podes ofrecer, etc.. estar sempre cos ollos abertos.

Comunicación e seguemento dos clientes porque fan un curso e tes que ver o resto do ano como lles foi e que novas cousas podes facer... cando teñan unha necesidade, teñen que lembrarse de ti.



Entrevista a

## METALUNIÓN, S.COOP. GALEGA

Persoas socias fundadoras:

*Antía Fernández Blanco*

### 1 Breve historia dos antecedentes

Somos unha cooperativa de traballo asociado que se dedica á fabricación, reparación e mantemento de formigoneiras sobre camión. Iniciamos a actividade a causa do peche forzoso da empresa na que estabamos como consecuencia da crise de 1992, cuxos coletazos deixáronnos sen traballo dous anos máis tarde. Comezamos a nosa andaina en 1995 con 20 clientes na provincia, un ano despois xa pasamos a máis de 100 por toda Galicia e con tesón, o traballo ben feito que xera unha gran publicidade de boca a boca, unha política económica austera e efectuando os investimentos necesarios que a propia dinámica evolutiva demanda, a cooperativa desenvolveu normalmente a actividade ate o día de hoxe.



### 2 Creación

Oito das persoas traballadoras da anterior empresa estivemos de acordo en axuntar as nosas forzas e ideas para iniciar unha nova andadura cos coñecementos adquiridos ao longo da nosa traxectoria profesional e coa achega económica inicial das persoas socias recibida do fondo de desemprego para a primeira compra de materiais.

### 3 Dificultades

Debido á crise que estaba atravesando o país non era tarefa fácil encontrar un traballo estable nin satisfactorio. Ao esforzo nos trámites e posta en marcha había que unir a dificultade da propia crise no sector e a inexperiencia en xestión de empresas.

### 4 Principais apoios

Non houbo moitos apoios, non sendo a achega económica inicial das persoas socias recibida do fondo de desemprego para a primeira compra de materiais, ademais do apoio de financiamento recibido de ABANCA (antiga Caixa Ourense) para a adquisición da maquinaria necesaria, que actualmente xa está amortizada.

### 5 Razóns para facerse cooperativa

Optamos pola fórmula cooperativa naquel momento, porque nos motivou moito o poder xerar un autoempleo de calidade e acorde ás nosas expectativas vitais, xa que debido á crise que estaba atravesando o país non era tarefa fácil atopar un traballo estable nin satisfactorio.

### 6 Situación actual

A formación profesional unida aos coñecementos acumulados nas empresas anteriores foron moi útiles para ter unha idea moi clara sobre as necesidades organizativas, do mercado e dos clientes. Estes coñecementos facilitáronnos entre nós a organización das tarefas e o posterior reparto de labores en varios departamentos:

- Xestión: compras, planificación e control de calidade: 1 socio, con habilidades organizativas e coñecementos de calderería e deseño.
- Produción: fabricación de pezas e montaxe: 4 socios coa experiencia adquirida nas empresas anteriores.
- Mantemento industrial: 2 socios con coñecementos de mecánica industrial e do automóbil.
- Administración, vendas e prevención de riscos: 1 socia con formación e experiencia neste campo.

A contabilidade e fiscalidade están externalizadas.

### 7 Expectativas de futuro

Ao longo destes 25 anos a actividade principal segue sendo a mesma, pero polas necesidades manifestadas por algúns dos nosos clientes, diversificamos unha pequena parte, engadindo a prestación de servizos de mantemento industrial noutros sectores como o do automóbil ou o agroalimentario. Actualmente as empresas están evolucionando cara á externalización dos servizos polo que no futuro esperamos poder consolidar ou crecer nesta nova liña.

### 8 Consellos e recomendacións

Pola experiencia que nos deu a vida e os anos, é moi satisfactorio realizar o traballo que che gusta, pero tamén recomendo que antes de embarcarse nunha empresa, suxiro realizar un estudo de mercado que inicialmente pode ser caseiro, para comprobar con que competencia directa podémonos atopar, e para que a idea sexa viable é necesario obter un financiamento calculado, propio ou alleo, que se axuste á realidade do proxecto.

*A posibilidade de realizar un soño é o que fai que a vida sexa interesante (Paulo Coelho)*





Entrevista a

## VANGARDA, S.COOP.GALEGA

Persoas socias fundadoras:

*Juan Delgado, Sergio Boado, Víctor Silva, Javier Cacheiro, Ismael Arcay, Fernando Mouco e Diego Barros.*

### 1 Breve historia dos antecedentes

Vanguardia nace pola unión de 6 traballadores dunha empresa chamada Biforis, que pechou no ano 2013 debido á crise económica. Dita empresa dedicábase á fabricación de mobles e complementos de cociña.

### 2 Creación

O proxecto xorde da idea de manter un grupo de traballo consolidado tras moitos anos de experiencia e traballo en equipo.

As motivacións principais que deron lugar ao proxecto poderíanse resumir nas seguintes:

- Desenvolver unha actividade laboral para manter os postos de traballo.
- Procura de realización profesional das persoas socias a través dun proxecto propio.
- Continuación dunha actividade profesional para a que os socios nos sabemos coñecedores e preparados.



### 3 Dificultades

A primeira dificultade foi empezar o proxecto desde cero, xa que non contabamos nin con maquinaria nin con instalacións de ningún tipo. Neste aspecto tivemos a sorte de atopar unha nave con instalacións e maquinaria en funcionamento, o que diminuíu considerablemente o custo do investimento inicial.

Ademais, para todos os trámites administrativos, contamos co inestimable asesoramento de Espazocoop (Ugacota naquel intre), que fixo que este aspecto fundamental fose moito máis sinxelo.

Outra das dificultades nos primeiros meses e anos de existencia foron as organizativas, xa que com-

probamos que as relacións entre os socios son moi diferentes ás relacións dun grupo de traballo subordinado a unha dirección de empresa. Neste sentido axudounos moito de novo o apoio de Espazocoop (Ugacota naquel intre) no asesoramento e mediación. Pese a contar co coñecemento do mercado e de clientes, comezamos o proxecto sen un labor comercial específico, polo que este labor tívose que realizar ao principio entre varios socios, compatibilizándoo coas tarefas propias de cada un deles, polo que foi bastante ardua e ás veces frustrante. Isto solucionouse ao ano do comezo contratando a un comercial dedicado exclusivamente ao labor comercial, e coa incorporación dun novo socio para o apoio administrativo do devandito labor. Este labor clave propiciou un aumento e consolidación considerable das vendas e en definitiva do proxecto.

Como non, as dificultades económicas do comezo tamén estiveron presentes. Neste aspecto tamén foron fundamentais as axudas concedidas pola Xunta para proxectos cooperativos, que supuxeron un colchón para evitar o endebedamento das persoas socias para levar a cabo algúns investimentos.

#### **4 Principais apoios**

Como queda xa dito, Espazocoop (Ugacota), polo seu asesoramento nos trámites para a posta en marcha da cooperativa, a solicitude das axudas, e o seu continuo labor de asesoramento e mediación nas dificultades organizativas do proxecto.

Tamén agradecemos moito o apoio que nos brindou o noso primeiro caseiro, Manuel Vales, polas facilidades que nos deu para o aluguer das instalacións e maquinaria.

#### **5 Razóns para facerse cooperativa**

Dúas razóns fundamentais e as dúas económicas:

- Para poder realizar entre varios socios o elevado investimento inicial de poñer en marcha o proxecto, xa que así o esforzo individual era considerablemente menor.
- A posibilidade de solicitar subvencións cunhas expectativas altas de logralas.

VANTAGES DA FORMULA COOPERATIVA.

A principal, a motivación. Ao ser todas persoas socias o interese e a implicación de todas as persoas que traballan é maior.

DESVENTAGES DA FORMULA COOPERATIVA.

A principal é, como queda dito a organizativa, sobre todo no que respecta a toma de decisións, o discernir o labor xerencial, e as relacións entre as persoas socias-traballadoras.

#### **6 Situación actual**

LABORAL. Na actualidade a Cooperativa conta con 7 socios, 2 empregados fixos e un comercial autónomo exclusivo.

ECONOMICA. A empresa está saneada, non ten ningunha carga financeira, nos 2 últimos anos presentou beneficios.

COMERCIAL. Continuamos cunha expansión comercial continua, sen grandes aumentos pero sen deternos, o que nos permite ter estabilidade pese aos vaivéns da conxuntura económica actual, ao ter unha carteira de clientes moi diversificada.

#### **7 Expectativas de futuro**

Vai depender fundamentalmente da evolución da economía debido aos retos actuais da mesma, e á incerteza que agora mesmo está ralentizando os mercados. Malia iso, a empresa ten previsto próximos investimentos que permitan aumentar a produtividade e a produción.

#### **8 Consellos e recomendacións**

Parécenos fundamental informarse ben sobre o modelo e o que significa ser unha cooperativa, poñer en común obxectivos e intereses entre as persoas socias e traballar ben os aspectos organizativos. As veces as prásas por poñerse en marcha e non perder clientes provocan desaxustes que logo son difíciles de solventar.

 **VANGARDA**  
**Muebles de Cocina, S. Coop.**





Material  
de apoio



Non existe demasiado material de apoio para facilitar a transición ou posta en marcha de novas iniciativas cooperativas a partir doutras fórmulas societarias, especialmente no caso de empresas en crise ou por falecemento ou xubilación das/os propietarias/os.

Poñemos a disposición das persoas interesadas, algúns destes materiais, na confianza de que podan servir de axuda nun proceso que non é sinxelo e do que hai que analizar polo miúdo a viabilidade, poñendo o foco en cuestións comerciais, organizativas, financeiras e xurídicas.

### **XUNTA DE GALICIA**

Consellería de Economía, Emprego e Industria. Texto consolidado da Lei de Cooperativas de Galicia 5/1998 do 18 de Decembro, v. art. 85: Transformación de sociedades en cooperativas.

[http://emprego.ceei.xunta.gal/export/sites/default/Biblioteca/Documentos/Contidos\\_Estandar/cooperativismo\\_e\\_economia\\_social/lei\\_5\\_1998\\_cooperativas\\_de\\_galicia-texto\\_consolidado.pdf](http://emprego.ceei.xunta.gal/export/sites/default/Biblioteca/Documentos/Contidos_Estandar/cooperativismo_e_economia_social/lei_5_1998_cooperativas_de_galicia-texto_consolidado.pdf)

### **ESPAZOCOOP-AESGAL**

Manual práctico para a transformación de empresas mercantís en empresas de economía social (cooperativas e sociedades laborais), Elaborado por Xedega, S.Coop. Galega e financiado pola Consellería de Economía, Emprego e Industria ao abeiro da Rede Eusumo.

*Pódese solicitar a través do correo: [info@espazo.coop](mailto:info@espazo.coop)*

### **COCETA**

De empresa en crisis a empresa cooperativa: Guía para a transformación de empresas mercantís en cooperativas de traballo.

<https://www.emprende.coop/documentos/guia-transformacion-empresas.pdf>

### **COCETA- Programa Saving Jobs**

Manual de formadores en reciclaxe de empresas. Conceptos e metodoloxía para a transmisión de empresas – en crise ou por xubilación – a los traballadores en fórmula Cooperativa de traballo, Comisión Europea.

<http://savingjobs.coceta.coop/documents/Guia-Saving-Jobs-FIN.pdf>

### **COCETA- Programa Saving Jobs**

Materiales e ferramentas, Comisión Europea.

[http://savingjobs.coceta.coop/saving-jobs-6\\_es.html](http://savingjobs.coceta.coop/saving-jobs-6_es.html)









espazo coop  
unión de cooperativas galegas

