



eusumo

Cooperativismo e Economía Social

REDE EUSUMO

PARA O FOMENTO
DO COOPERATIVISMO
E A ECONOMÍA SOCIAL



XUNTA DE GALICIA



a economía social

As **cooperativas**, xunto con outras entidades entre as que se atopan as sociedades laborais e os centros especiais de emprego, **forman parte da denominada economía social** entendida como o conxunto das actividades económicas e empresariais, que no ámbito privado levan a cabo aquelas entidades que, **perseguen ben o interese colectivo dos seus integrantes, ben o interese xeral económico ou social, ou ambos.**

- 1 Primacía das persoas** e do fin social sobre o capital, que se concreta na xestión autónoma e transparente, democrática e participativa, que leva a priorizar a toma de decisións máis en función das persoas e as súas achegas de traballo e servizos prestados á entidade ou en función do fin social, que en relación as súas achegas ao capital social.
- 2** Aplicación dos resultados obtidos da actividade económica principalmente **en función do traballo achegado**, servizo ou actividade realizada polas socias e socios ou polos seus membros e, no seu caso, ao fin social obxecto da entidade.
- 3 Promoción da solidariedade** interna e coa sociedade que favoreza o compromiso co desenvolvemento local, a igualdade de oportunidades entre homes e mulleres, a cohesión social, a inserción de persoas en risco de exclusión social, a xeración de emprego estable e de calidade, a conciliación **da vida persoal, familiar e laboral** e a **sostenibilidade**.
- 4 Independencia** respecto aos poderes públicos.

principios orientadores da economía social





“A economía social perfíase cada día como un actor económico e social fundamental na sociedade actual”

“O colectivo de persoas emprendedoras pode encontrar na economía social unha interesante vía para canalizar os seus proxectos empresariais”

A economía social, polos seus principios, perfíase cada día como un actor económico e social fundamental na sociedade actual. Engloba a empresas, como as cooperativas e as sociedades laborais, nas que o protagonismo na toma de decisións está en mans das persoas socias traballadoras que asumen a xestión empresarial.

O papel central que asumen as persoas outorga a estas empresas as súas valiosas características que permiten afrontar as demandas, retos e desafíos da sociedade e a economía global, adaptándose especialmente ben ás situacións de crise.

Todos os colectivos sociais poden beneficiarse das vantaxes que a economía social proxecta sobre a sociedade, o territorio e a realidade económica. O colectivo de persoas emprendedoras pode encontrar na economía social unha interesante vía para canalizar as súas inquedanzas e os seus proxectos empresariais, que lle permita afrontar un dos seus principais problemas: o acceso ao emprego.

Os valores que definen a estas empresas achegan ademais solucións acaídas ás necesidades dos proxectos das persoas emprendedoras e comparten os retos e desafíos propios da sociedade moderna, que demanda a conciliación da vida familiar, persoal e laboral, aposta pola innovación, implícase no desenvolvemento social da súa contorna e defende o desenvolvemento sostible.

o labor de fomento e promoción

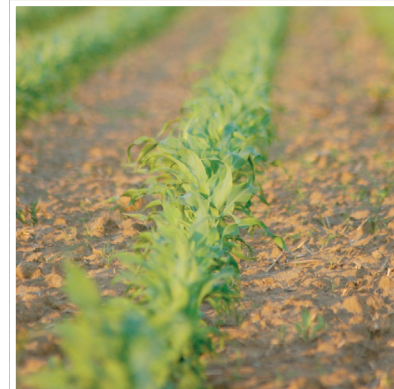
Pola súa importancia para o desenvolvemento económico e social de Galicia, a Consellería de Traballo e Benestar a través da Dirección Xeral de Relacións Laborais, leva a cabo un labor de fomento e promoción do cooperativismo e da economía social.

Debe destacarse singularmente que o cooperativismo achega emprego de calidade en sintonía coas máis actuais directrices europeas, incidindo especialmente, entre outros, en aspectos como a aprendizaxe permanente, o desenvolvemento da carreira profesional, a flexibilidade e seguridade, o equilibrio entre a vida profesional e a organización do traballo e a participación dos traballadores.

As cooperativas, pola súa natureza e realidade, adecúanse ás necesidades do desenvolvemento local: pertencen ao te-

cido local, dinamizan socialmente o medio e son un referente socioeconómico. Adicionalmente, pola súa capacidade para a mobilización de recursos locais están estreitamente vinculadas ao proceso de valorización de recursos endóxeos: baséanse na explotación de recursos específicos que, moitas veces, non se poden mover; teñen creado redes no territorio; teñen experiencia na promoción e distribución de bens específicos; e contribúen a fixar poboación no territorio e o mantemento de actividades, co que se evita a fuga de recursos.

A Consellería ten executado múltiples actividades ao longo destes últimos anos que teñen contribuído a fortalecer estas empresas, afianzando a súa capacidade de resistencia á crise e o seu papel no desenvolvemento económico e social de Galicia.



“Pola súa importancia para o desenvolvemento económico, a Consellería de Traballo e Benestar leva a cabo un intenso labor de fomento e promoción do cooperativismo”

“As cooperativas adecúanse ás necesidades do desenvolvemento local: pertencen ao tecido local, dinamizan socialmente o medio e son un referente socioeconómico”

o impulso das actividades e o achegamento aos destinatarios

Tendo en conta o positivo impacto das actuacións realizadas e a necesidade de que o labor realizado alcance a un maior número de persoas e dun xeito máis próximo, considérase preciso incrementar o esforzo de divulgación e apoio a estas fórmulas empresariais, promovendo a eficacia na xestión dos recursos e dirixindo estes a onde resultan máis precisos e onde poden apoiar dun xeito máis directo a creación de emprego.

Así, resulta necesario achegar as actuacións aos destinatarios ofrecéndolles servizos de apoio e dinamización de proximidade e coa continuidade precisa para que o labor de fomento poida acadar os seus froitos.

Cómpre, polo tanto, situar medios e recursos para o fomento do cooperativis-

mo en todo o territorio galego, de xeito que tanto os cooperativistas, como os emprendedores, desempregados e cidadáns en xeral, poidan ter acceso a coñecer e desenvolver as posibilidades que ofrece o cooperativismo para o desenvolvemento económico e social en xeral e do seu proxecto en particular.

Para acadar este ambicioso obxectivo, resulta preciso establecer mecanismos estables de colaboración cun conxunto de actores que comparten o interese común de fomentar a economía social. Un aproveitamento eficaz dos recursos e medios, públicos e privados, esixe unha coordinación de esforzos e un traballo cooperativo á hora de planificar e executar as actividades. Desta necesidade xurdiu a creación dunha rede colaborativa.



“Resulta necesario achegar as actuacións aos destinatarios ofrecéndolles servizos de apoio e dinamización de proximidade”

“Un aproveitamento eficaz dos recursos e medios, públicos e privados, esixe unha coordinación de esforzos e un traballo cooperativo”

a creación da Rede Eusumo

Co impulso do máximo órgano de promoción do cooperativismo na Comunidade Autónoma, o Consello Galego de Cooperativas, e co apoio explícito de asociacións representativas e de fundacións de base cooperativa, a Xunta de Galicia e a Consellería de Traballo e Benestar danlle forma ao empeño compartido de promover a economía social, mediante o Decreto polo que se crea a Rede Eusumo para o fomento do cooperativismo e a economía social e se regula o seu funcionamento.

Con esta Rede pretende estenderse o labor de promoción con dous obxectivos fundamentais, por unha parte a posta en marcha de novos proxectos cooperativos como motores de creación de emprego e pola outra a consolidación das empresas de economía

social existentes mediante a mellora da súa competitividade, achegando información e asesoramento especializado a desempregados, cooperativistas, emprendedores e cidadanía en xeral, e prestando especial atención aos procesos de acompañamento de proxectos. Enmárcanse tamén como obxectivo da rede, achegar aos cidadáns os diferentes recursos e infraestruturas de institucións, entidades ou organizacións con interese en adherirse á Rede.

O Decreto recolle as características básicas da Rede, sinalando que se configura como un instrumento de acción descentralizada formada por entidades que colaboran reciprocamente, baixo a dependencia da Dirección Xeral competente en materia de cooperativas e economía social.

O Decreto 225/2012, do 15 de novembro, polo que se crea a Rede Eusumo para o fomento do cooperativismo e a economía social e se regula o seu funcionamento, foi publicado no Diario Oficial de Galicia número 226 do 27 de novembro de 2012, corrección de erros no DOG nº 227 do 28.11.2012



Os obxectivos da Rede son a promoción e fomento do cooperativismo e a economía social, do emprendemento e da creación e consolidación de emprego, no ámbito local, comarcal e transfronteirizo. Entre os eixos de actuación cómpre destacar os seguintes.

obxectivos

Información, formación, orientación e asesoramento en diversas temáticas vinculadas ao cooperativismo e fomento do autoemprego e o emprendemento cooperativo a través do acompañamento e asesoramento de proxectos cooperativos e da economía social.

Actividades

- Celebración de accións informativas e formativas e xornadas sobre cooperativismo, xestión empresarial e societaria: marketing, comercialización, xestión de persoal, etc.
- Colaboración con programas formativos doutras entidades vinculadas ao cooperativismo.
- Dinamización de persoas potencialmente emprendedoras por parte da persoa responsable da titorización para crear grupos de promotores que poidan por en marcha empresas cooperativas.
- Desenvolvemento de obradoiros de emprendemento cooperativo dirixidos a posibles emprendedores/as da zona, especialmente á xuventude.
- Titorización e asesoramento para a conformación da sociedade cooperativa e para os primeiros pasos da empresa e durante os primeiros anos de actividade.
- Servizo de acompañamento e asesoramento dirixido a tipos concretos de entidades usuarias.
- Posta a disposición de medios para o emprendemento entre os que se inclúen as instalacións para albergar o comezo de iniciativas empresariais.

Reforzo da presenza de asociacións e empresas de economía social en redes de intercooperación de carácter nacional e internacional para promoción do cooperativismo e a economía social.

Actividades

- Celebración de encontros de intercambio de boas prácticas no ámbito do cooperativismo entre cooperativas, coa promoción da participación de persoas emprendedoras nestes encontros.
- Promoción e dinamización das redes de cooperativas para a colaboración en temas comúns como a comercialización e a apertura conxunta de mercados.
- Promoción da organización de servizos conxuntos entre varias cooperativas do territorio.
- Fomento da coordinación de accións e promoción de proxectos cooperativos de carácter internacional

Promoción e fomento das tecnoloxías de información e comunicación así como da I+D+i e do traballo en rede.

Actividades

- Realización de accións formativas en materia de novas tecnoloxías.
- Promoción da realización do asesoramento e acompañamento a través de novas ferramentas de comunicación, como pode ser a videoconferencia.
- Establecemento de centros de documentación.
- Promoción e dinamización do traballo en rede para a colaboración en temas comúns.

Apoio á comercialización e internacionalización, celebración de encontros internacionais e transfronteirizos para o intercambio comercial e a cooperación empresarial.

Actividades

- Celebración de encontros de alto nivel para mellorar a comercialización entre empresas cooperativas da comarca, transfronteirizas e outras entidades de interese no sector.
- Realización de encontros para o intercambio de boas prácticas relativas á comercialización de produtos cooperativos.
- Promoción da asistencia conxunta a feiras nacionais e internacionais de cooperativas do territorio, co obxectivo de mellorar tamén as estratexias de comercialización.
- Fomento da coordinación de accións e promoción de proxectos de carácter internacional.

Realización de análises e estudos, favorecendo a investigación en temáticas de interese para a economía social, así como para o desenvolvemento local. Divulgación e sensibilización.

Actividades

- Establecemento dunha liña permanente de investigación sobre posibilidades de desenvolvemento local para o territorio.
- Desenvolvemento de estudos sectoriais de interese para o sector e fomentando a cooperación con outras entidades do territorio.
- Establecemento dun centro de documentación para a súa consulta por parte de cooperativas, persoas emprendedoras e público en xeral.
- Campañas publicitarias de divulgación e difusión das accións e os valores cooperativos.
- Elaboración de publicacións e materiais divulgativos e formativos sobre cooperativismo e economía social.
- Prospección dos xacementos de emprendemento e selección de destinatarios/as das accións de asesoramento, información e formación.



entidades colaboradoras

Como entidades colaboradoras da Rede estarán **aquelas que teñan interese no desenvolvemento da economía social, no apoio ao emprendemento ou no desenvolvemento local, e que poñan a disposición da Rede Eusumo algún dos medios e recursos dos que dispoñan**, tales como infraestruturas e servizos. O Decreto contempla as seguintes tipoloxías de entidades:

- **As administracións públicas.**
- **As asociacións de entidades de economía social.**
- **As sociedades cooperativas galegas.**
- **As fundacións e asociacións.**
- **As universidades, as cámaras de comercio, organizacións profesionais, empresariais e sindicais, así como outras entidades sen ánimo de lucro.**

“Como entidades colaboradoras estarán aquelas que teñan interese no desenvolvemento da economía social, no apoio ao emprendemento ou no desenvolvemento local”



centros da Rede Eusumo

A Rede contará con centros, postos a súa disposición pola Consellería ou polas entidades colaboradoras, que terán como finalidade a realización das actividades, especialmente a información e sensibilización ao conxunto da sociedade. O número destes centros de información, orientación e asesoramento cooperativo garantizará como mínimo que o rango de actuación abranga todo o territorio galego, fomentando ademais a colaboración con zonas transfronteirizas.

organización e funcionamento

Ao fronte da Rede sitúase como máximo órgano a Dirección Xeral competente en materia de cooperativas e economía social, que terá ao seu cargo a súa consolidación e fomento, a coordinación dos centros e o procedemento de incorporación de entidades colaboradoras.

Igualmente terá ao seu cargo a planificación de actividades e a aprobación da proposta de programación. Para a elaboración da programación teranse en conta as achegas das entidades colaboradoras, que serán sometidas á avaliación conxun-

ta e a informe do Consello Galego de Cooperativas, con carácter previo a súa aprobación.

A Rede Eusumo desenvolverase sobre a base dunha constante comunicación e colaboración entre as entidades participantes, que abarcará ao conxunto das actividades a realizar e constitúese nun elemento fundamental para que as achegas dos compoñentes da Rede sexan aproveitadas adecuadamente e se ofrezca un apoio verdadeiramente eficaz e áxil á economía social.

“A Rede Eusumo desenvolverase sobre a base dunha constante comunicación e colaboración entre as entidades participantes, que abarcará ao conxunto das actividades”



“A Xunta de Galicia impulsará diversas medidas de fomento e incentivo para a creación de emprego baixo a fórmula cooperativa e da economía social”



o apoio da Xunta de Galicia

A Consellería de Traballo e Benestar, no exercicio das súas atribucións impulsará diversas medidas de fomento e incentivo para a creación de emprego baixo a fórmula cooperativa e da economía social, e porá a disposición das entidades colaboradoras e da Rede Eusumo en xeral, os seguintes medios e recursos:

- **Medios técnicos necesarios** para as labores de formación, información e asesoramento nos Centros da Rede Eusumo.
- **Recursos didácticos** e material divulgativo.
- **Elementos e accións para a promoción**, difusión e coñecemento do cooperativismo e a economía social tales como exposicións itinerantes, escola cooperativa móbil e calquera outro elemento e acción considerado para tal fin.
- **Documentación de apoio** en repositorios virtuais.
- **Espazos web** de apoio ao emprendemento cooperativo e da economía social, como son:

www.eusumo.coop

www.cooperativasdegalicia.coop

www.teleformacioncooperativa.coop

as oficinas de fomento cooperativo

Mención específica merece o estímulo á realización de actividades en colaboración coa administración local.

A propia Lei de cooperativas de Galicia recomenda ás entidades locais que consideren dentro dos seus plans e programas de actuación a promoción e desenvolvemento de cooperativas. Incentivando o cumprimento desta previsión legal, a **Consellería de Traballo e Benestar promove a creación de Oficinas de Fomento Cooperativo**, por parte de agrupamentos de concellos, e a súa integración na Rede Eusumo para que poidan desenvolver as súas actividades neste marco de colaboración.

o marco dos programas europeos

As actividades que se pretenden impulsar coa creación da Rede Eusumo encádranse dentro do **Programa Operativo do Fondo Social Europeo**, en concreto no **Eixe 4: Promover a cooperación transnacional e interrexional**. O obxectivo xeral desta actuación é o **fomento do espírito emprendedor de base cooperativa** no ámbito comarcal e transfronteirizo prestando apoio directo á creación e consolidación de empresas cooperativas e de economía social no territorio de actuación.

Neste marco, e concretamente desenvolvendo o seu tema prioritario número 80 “Fomento de colaboracións, pactos e iniciativas a través de redes de partes interesadas”, contéplase o **impulso á creación de redes de intercooperación no ámbito da economía social**, así como dos servizos de información, orientación e asesoramento nesta temática.



“A propia Lei de cooperativas de Galicia recomenda ás entidades locais que consideren dentro dos seus plans e programas de actuación a promoción e desenvolvemento de cooperativas”

puntos de contacto

DIRECCIÓN XERAL DE RELACIÓNS LABORAIS SUBDIRECCIÓN XERAL DE COOPERATIVAS E ECONOMÍA SOCIAL

Edificio Administrativo
San Lázaro / CP 15781
Santiago de Compostela
Teléfono: 981 544 647

DEPARTAMENTOS TERRITORIAIS DA CONSELLERÍA DE TRABALLO E BENESTAR SERVIZOS DE RELACIÓNS LABORAIS:

A Coruña:

Salvador de Madariaga 9-1º (C.C Elviña)
CP 15008 / Teléfono: 981 185 895

Lugo:

Ronda da Muralla, 70
CP 27071 / Teléfono: 982 294 329

Ourense:

Camino Prado Lonía, s/n.
CP 32872 / Teléfono: 988 386 401

Vigo:

Concepción Arenal 8.
CP 36201 / Teléfono: 986 817 008

CONSELLO GALEGO DE COOPERATIVAS

Edificio Administrativo
San Lázaro / CP 15781
Santiago de Compostela
Teléfono: 881 999 268
www.cooperativasdegalicia.coop

UNIÓN DE COOPERATIVAS ASOCIACIÓN GALEGA DE COOPERATIVAS AGRARIAS (AGACA)

Rúa Tomiño, 22-entrecrán
Santiago de Compostela
Teléfono: 981 584 911 / 981 584 783
agaca@agaca.coop / www.agaca.coop

UNIÓN DE COOPERATIVAS DE TRABALLO ASOCIADO UGACOTA

Rúa do Hórreo, 104 Baixo esquerda
CP 15702 / Santiago de Compostela
Teléfono: 981 575 578
ugacota@ugacota.org
www.ugacota.coop

UNIÓN DE COOPERATIVAS DE ENSINO DE TRABALLO ASOCIADO DE GALICIA (UCETAG)

Rúa Teixugueiras, 28
Entresuelo B Navia
CP 36212 / Vigo
Teléfono 986 866 149
Fax.: 986 114 592
info@ucetag.org / www.ucetag.org

FEDERACIÓN DE EMPRESAS COOPERATIVAS SINERXIA

Rúa Fernández Villaverde, 4-1º A Of. 3-4
CP 36002 / Pontevedra
Teléfono 986 896 526
sinerxia@sinerxia.org / www.sinerxia.org

AGRUPACIÓN EMPRESARIAL DE SOCIEDADES LABORAIS DE GALICIA (AESGAL)

Rúa Alfredo Brañas, 7, 3º A
CP 15701 / Santiago de Compostela
Teléfono: 981 553 406
Fax: 981 593 529
aesgal@aesgal.org / www.aesgal.org

CENTRO DE DESENVOLVEMENTO COOPERATIVO TRANSFRONTEIRIZO DE VERÍN

Parque empresarial de Pazos
CP 32619 / Verín-Ourense
Teléfono 988 413 415

CENTRO DE DESENVOLVEMENTO COOPERATIVO NA FUNDACIÓN TERRA DE TRASANCOS

Vilacornelle, s/n - O Val
CP 15541 / Narón
Teléfono: 981 363 556
Fax: 981 453 902

CENTRO DE DESENVOLVEMENTO COOPERATIVO NA FUNDACIÓN COREN

Ctra. N-120-Vía Prov. OR-0410, Nº 41
Razamonde (Concello de Cenlle)
CP 32459 / Ourense
Teléfono: 988 40 48 05
Fax: 988 40 48 06
www.fundacioncoren.org

CENTRO DE DESENVOLVEMENTO COOPERATIVO NA CAIXA RURAL DE LUGO

Fonte dos Ranchos, 2
CP 27004 / Lugo
Teléfono: 982 217 360

CENTRO DE DESENVOLVEMENTO COOPERATIVO NA FUNDACIÓN FEIRACO

Lg. de Pontemaceira, s/n. Agrón
CP 15864 / Ames
Teléfono: 981 885 125

CENTRO DE DESENVOLVEMENTO COOPERATIVO NA CÁMARA DE COMERCIO DE VIGO

República Argentina, 18
CP 36201 / Vigo
Teléfono 986 432 533



REDE EUSUMO

www.eusumo.coop

oficinas de fomento cooperativo



**Consorcio As Mariñas
Abegondo, Arteixo, Bergondo,
Betanzos, Cambre, Carral,
Culleredo, Oleiros, Sada**
Lugar de Bos. Naves O Carballal, nº 4
15640 / Guísamo - Bergondo
Teléfono 981784704

**Mancomunidade Ordes
Cerceda, Frades, Mesía, Oroso,
Tordoia, Trazo, Ordes**
R/ Xoxardo, s/n 15680 Ordes
Teléfono 981680002

**Mancomunidade I.V. do Ribeiro
Arnoia, Beade, Castrelo de
Miño, Cenlle, Leiro, Cortegada**
Fondal de Beade, s/n 32431
Beade - Ourense
Teléfono 988484725

**Mancomunidade Camiño Francés
Arzua, Melide, Monterroso,
Palas de Rei, O Pino,
Pedrafita do Cebreiro,
Portomarín, Samos**
Avd. de Compostela, 28
CP 27200 / Palas de Rei
Teléfono 982380001

**Agrupación Riós Verín, A
Gudiña, Vilardevós, Riós**
Carretera de Ventas a Vilardevós
CP 36211 / Riós - Ourense
Teléfono 988425032

**Mancomunidade Vigo
Baiona, Fornelos de Montes,
Gondomar, Mos, Nigrán,
Pazos de Borbén, Porriño,
Redondela, Salceda de Caselas,
Salvaterra, Soutomaio, Vigo**
C/ Avda. Hispanidade, nº 17, baixo
CP 36203 / Vigo
Teléfono 986423366

**Mancomunidade Celanova
A Merca, Cartelle, Celanova,
Gomesende, Pontedeuva, Quintela
de Leirado, Ramirás, Vereá**
Barrio da Hermida, nº 39, B
CP 32800 / Celanova - Ourense
Teléfono 687745496

**Agrupación A Veiga O
Bolo, Manzaneda, Pobra
de Trives, A Veiga**
Praza do Concello, nº 1 32360 A Veiga
Teléfono 988350000

**Agrupación de Sobrado Toques,
Vilasantar, Boimorto, Sobrado**
Praza Portal, nº 1
CP 15813 / Sobrado - A Coruña
Teléfono 981787508

**Agrupación Nogueira de Ramuín
Parada do Sil, Esgos,
Xunqueira de Espadañedo,
Xunqueira de Ambía,
Nogueira de Ramuín**
Estrada de Esgos, nº 2 baixo
CP 32160 / Luintra
Teléfono 988201023

**Agrupación Calvos de Randín
Porqueira, Entrimo, Sarreaus,
Calvos de Randín**
Praza A Laborada, s/n
CP 32644 / Calvos de Randín
Teléfono 988434000

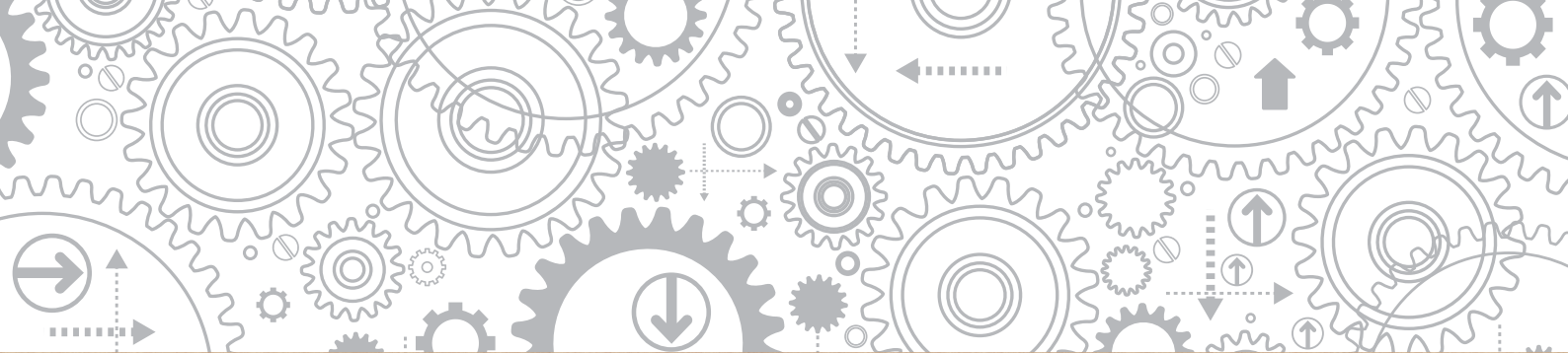
**Agrupación Sarria Láncara,
Paradela, Triacastela, Sarria**
Rua Maior, nº 14
CP 27600 / Sarria
Teléfono 982535000

**Agrupación de Lugo Baralla,
Becerrea, Corgo, Lugo**
Edif. Cei-Nodus. Avda. A Coruña,
490, 1ª planta CP 27003 / Lugo
Teléfono 982297468

**Mancomunidade Arousa
Norte Boiro, Rianxo, Riveira,
Pobra do Caramiñal**
Praza de Galicia, s/n 15930 Boiro
Teléfono 981845236

**Mancomunidade Terra
Chá Abadín, Castro de Rei,
Cospeito, Outeiro de Rei**
Avd. da Terra Chá, 29
Feira do Monte CP 27377 / Cospeito
Teléfono 982520001

**Agrupación Xinzo de Limia
Muiños, Vilar dos Santos, Rairiz
de Veiga, Xinzo de Limia**
C/ Curros Enríquez, nº 15
CP 32630 / Xinzo de Limia
Teléfono 988550111



UNIÓN EUROPEA
Fondo Social Europeo
"O FSE inviste no teu futuro"



XUNTA
DE GALICIA

